



110年7月我國紡織品
進出口貿易概況

紡拓會市場開發處
110年9月

目 錄

簡析-----	1
一、 出口概況-----	2
二、 主要出口市場-----	8
三、 進口概況-----	10
四、 主要進口來源-----	11
五、 外銷訂單-----	12
六、 貿易順差-----	12
七、 109-110 年 1-7 月我國主要出口項目進出口值及創匯狀況-----	14

簡 析

依據我國海關進出口貿易統計資料顯示，110年1-7月我國貨品出口總值為2,448.69億美元，較去(109)年同期成長32%；進口總值為2,071.36億美元，成長30%；貿易順差為377.33億美元，成長38.3%。

在紡織品貿易方面，110年1-7月我紡織品出口總值為51.31億美元，成長24%；進口總值為21.13億美元，成長18%；貿易順差為30.18億美元，較去年同期增加6.59億美元，成長28%。

以出口值分析，主要出口項目為布料(占68%)，其次為紗線(占15%)、纖維(占6%)、雜項紡織品(占6%)以及成衣及服飾品(占5%)；五大出口產品均呈現正成長，出口大宗之布料成長26%、紗線成長34%、纖維成長12%、雜項紡織品成長10%及成衣服飾品成長5%。以進口值分析，主要進口項目以成衣及服飾品為大宗(占49%)，成長11%，其次為布料(占16%)成長14%、紗線(占15%)成長70%、雜項紡織品(占11%)成長18%及纖維(占9%)成長4%。

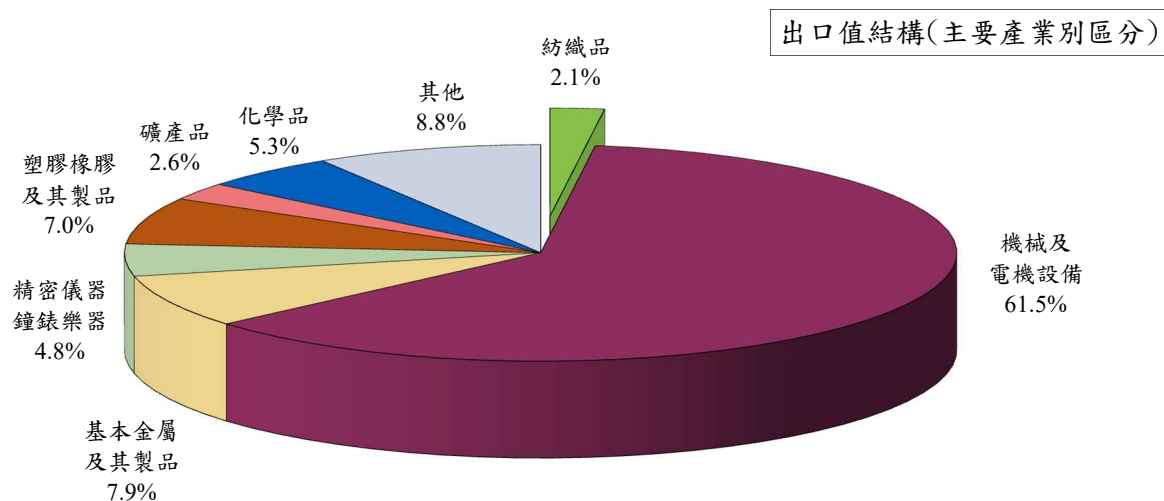
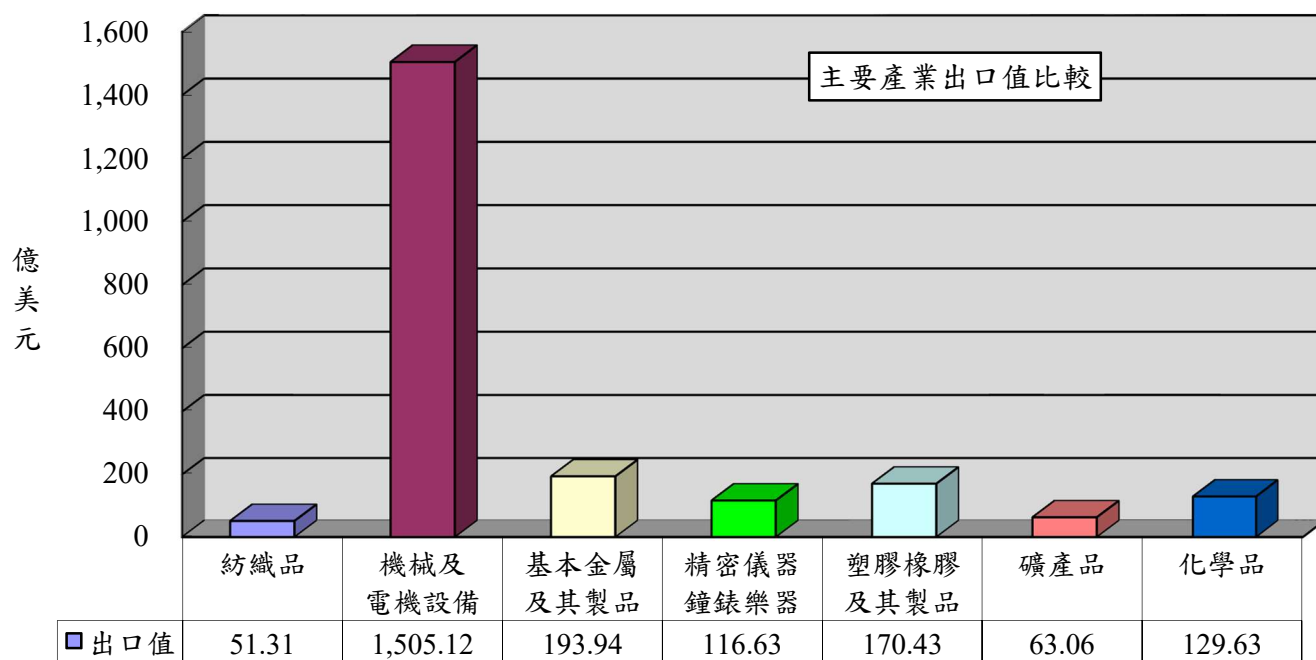
以出口地區分析，我紡織品第一大出口市場為越南，其次為中國大陸、美國、柬埔寨及印尼，合計佔出口比重達62%。在出口項目方面，五大出口地區均以布料為大宗，以輸越南出口值最大，柬埔寨比重最高。進口地區方面，中國大陸為我排名第一的進口來源，其次為越南、歐盟、日本及美國，合計佔進口總值達77%；其中自中國大陸、越南、歐盟均以進口成衣及服飾品為主，美國及日本則以布料為主，佔自該地區進口紡織品比重44%及32%。

新冠變種病毒擴散肆虐，部分國家重啟防疫措施，衝擊國際物流造成部份產能吃緊、供不應求情況尚難紓緩，全球供應鏈及經濟復甦步伐仍面臨挑戰，下半年即將進入傳統營運旺季，有利維繫外銷動能，我國出口續呈審慎樂觀。另，國際油價再度上揚帶動石化原料價格揚升，終端需求復甦帶動工廠生產及出貨暢旺。然而，東南亞為我國成衣海外生產重鎮，疫情持續升溫，部份紡織成衣廠遵照該國防疫政策停工或減班，港口亦暫停接收進出口貨櫃，致對我紡織品出口造成不利影響，後續發展仍需觀察。

一、出口概況

110年1-7月我國紡織品出口值為51.31億美元，佔全國出口總值(2,448.69億美元)之2.1%，較去(109)年同期成長24%；出口量為94.52萬公噸，成長15%；出口單價成長8%。

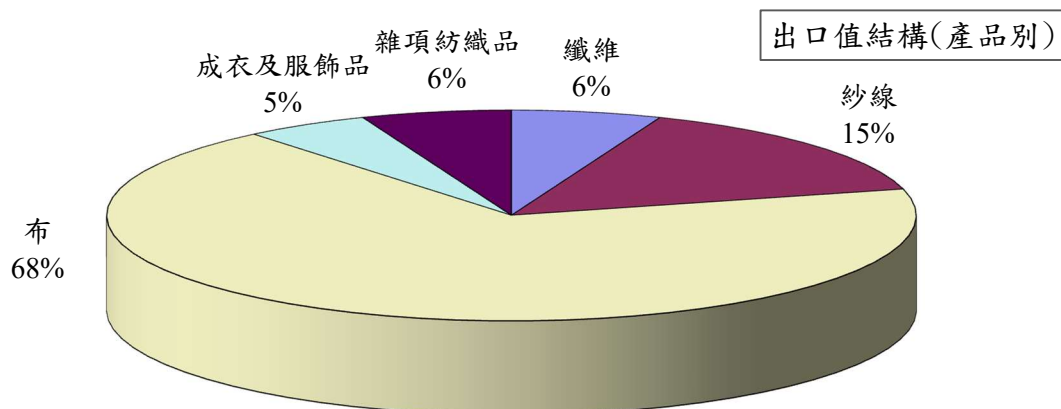
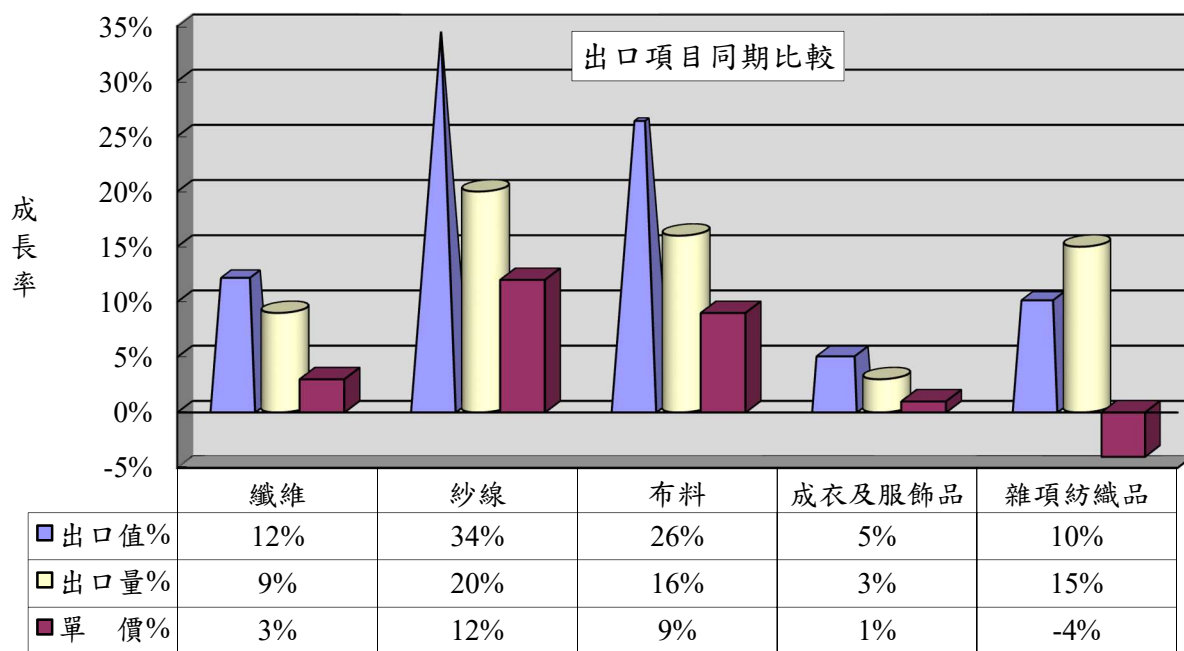
產業別	紡織品	機械及 電機設備	基本金屬 及其製品	精密儀器 鐘錶樂器	塑膠橡膠 及其製品	礦產品	化學品
出口值 (億美元)	51.31	1,505.12	193.94	116.63	170.43	63.06	129.63
佔總出口 值比重	2.1%	61.5%	7.9%	4.8%	7.0%	2.6%	5.3%
同期比較	24%	30%	37%	29%	49%	29%	38%



(一)主要出口項目分析

紡織品出口仍以布料為大宗，出口值達35.09億美元，佔出口總值之68%，較去年同期成長26%；出口量為39.84萬公噸，成長16%；出口單價則成長9%。

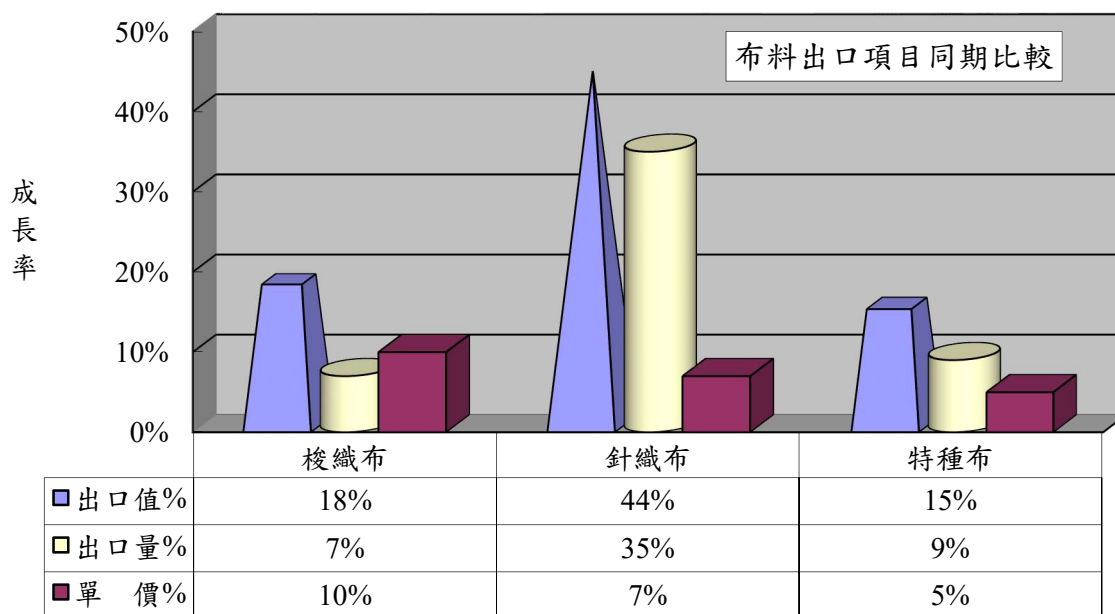
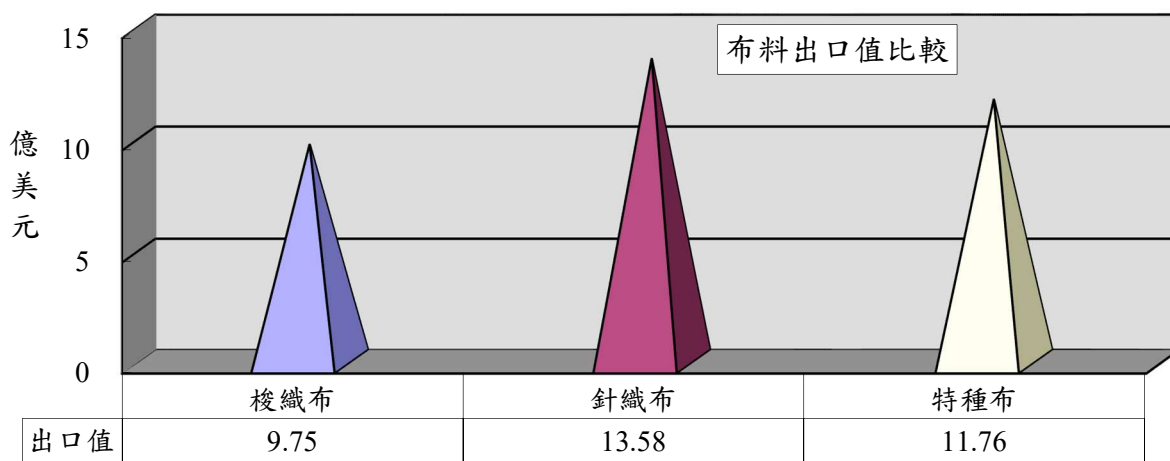
項目	出口值 (億美元)	比重 (%)	同期 比較 (%)	出口量 (萬公噸)	同期 比較 (%)	單價 (美元/ 公斤)	同期 比較 (%)
1.纖維	3.10	6	12	23.78	9	1.30	3
2.紗線	7.46	15	34	25.87	20	2.88	12
3.布料	35.09	68	26	39.84	16	8.81	9
4.成衣及服飾品	2.56	5	5	1.25	3	20.49	1
5.雜項紡織品	3.10	6	10	3.78	15	8.19	-4
合計	51.31	100	24	94.52	15	5.43	8



(二)布料出口項目分析

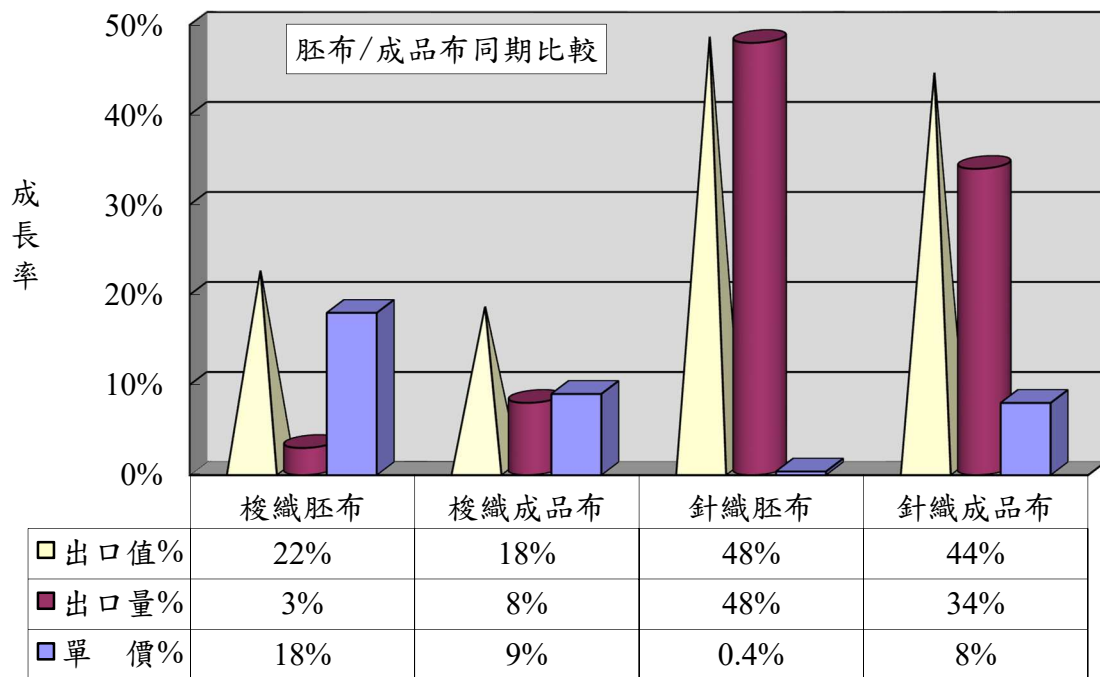
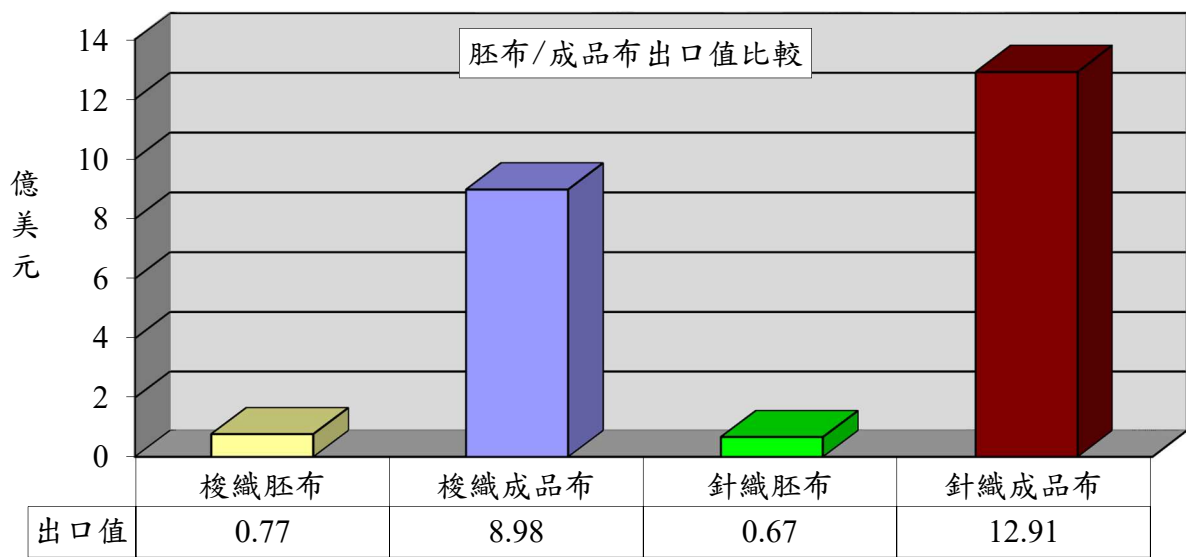
針織布出口達13.58億美元，為布料產品之冠(佔39%)，較去年同期成長44%；出口單價成長7%。

項 目	出口值 (億美元)	佔布料 比重 (%)	同期 比較 (%)	出口量 (萬公噸)	同期 比較 (%)	單價 (美元/ 公斤)	同期 比較 (%)
1.梭織布	9.75	28	18	11.17	7	8.73	10
2.針織布	13.58	39	44	12.70	35	10.69	7
3.特種布	11.76	33	15	15.97	9	7.36	5
合 計	35.09	100	26	39.84	16	8.81	9



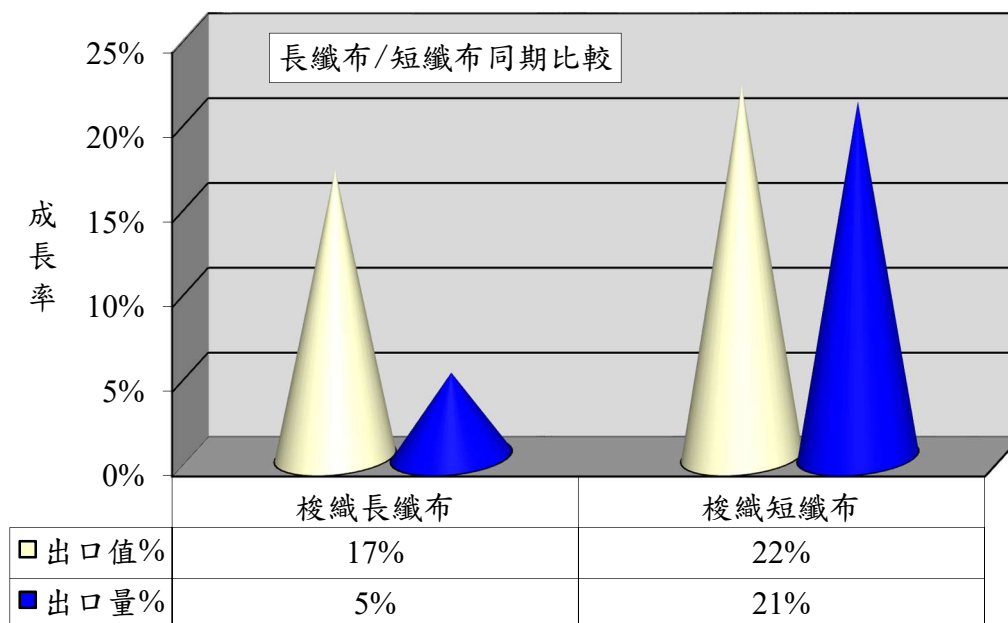
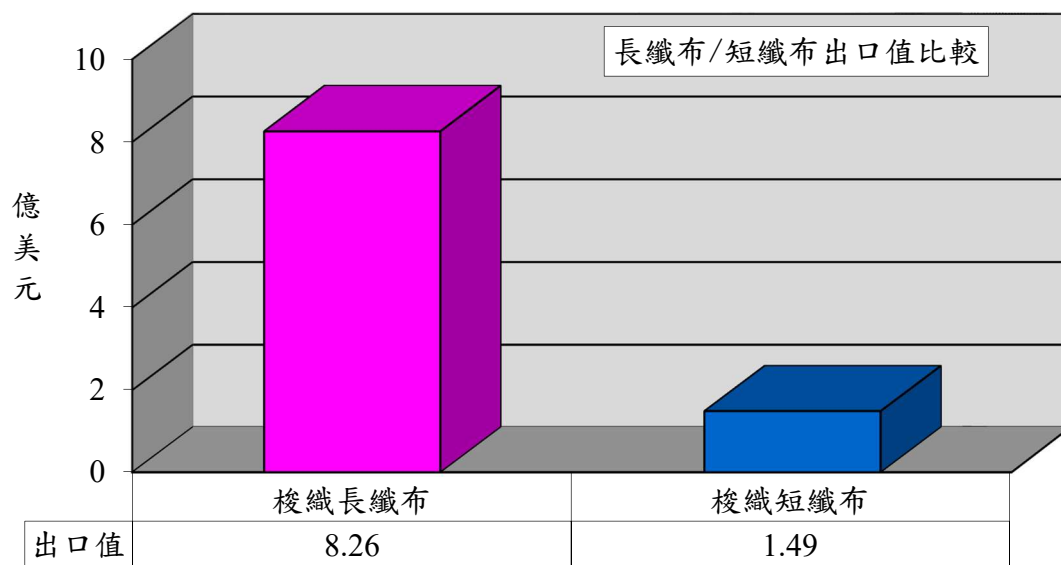
1.以胚布及成品布分析

項 目	出口值 (億美元)	佔布料 比重 (%)	同期 比較 (%)	出口量 (萬公噸)	同期 比較 (%)	單價 (美元/ 公斤)	同期 比較 (%)
1.梭織胚布	0.77	2	22	1.81	3	4.27	18
2.梭織成品布	8.98	26	18	9.36	8	9.60	9
3.針織胚布	0.67	2	48	1.19	48	5.66	0.4
4.針織成品布	12.91	37	44	11.51	34	11.22	8



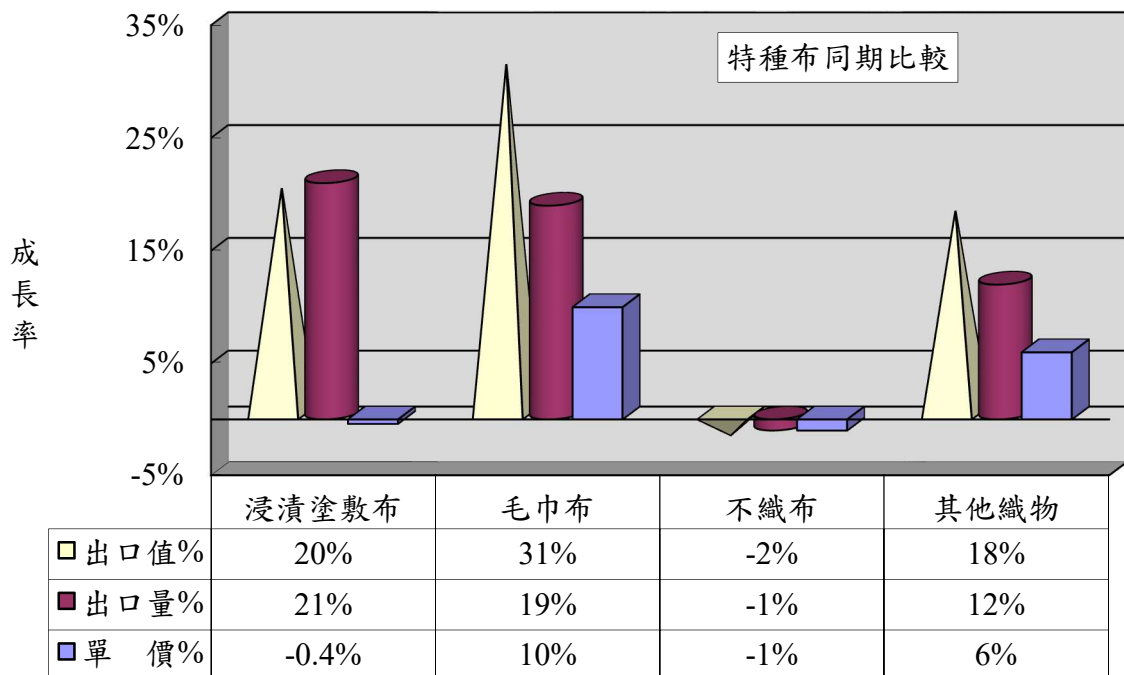
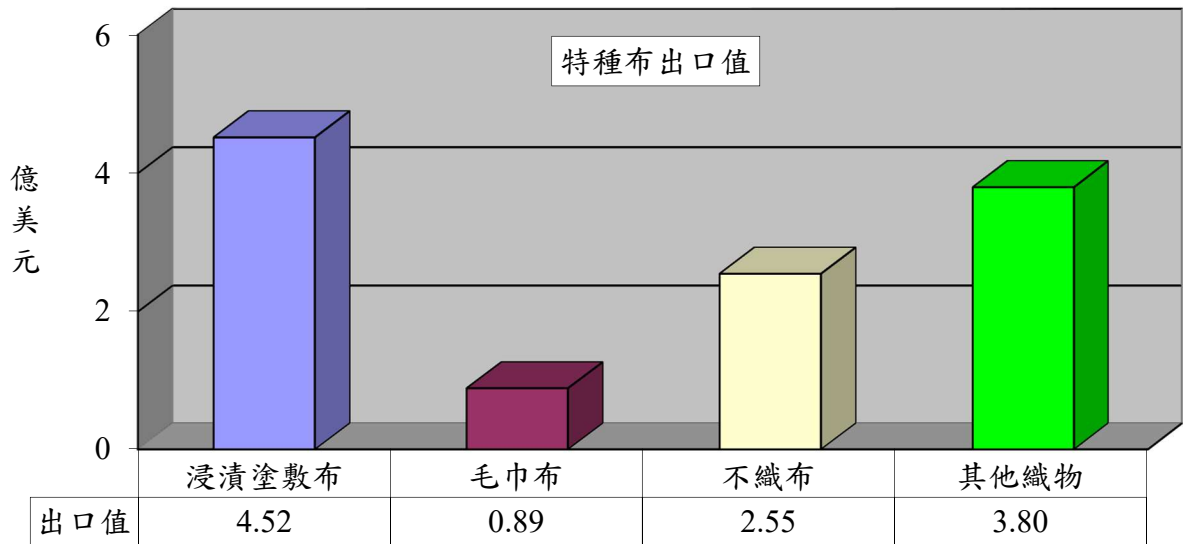
2.以梭織布主要項目分析

項目	出口值 (億美元)	佔布料 比重(%)	同期比較 (%)	出口量 (萬公噸)	同期比較 (%)
1.梭織長纖布	8.26	24	17	9.42	5
2.梭織短纖布	1.49	4	22	1.75	21



3.以特種布主要項目分析

項 目	出口值 (億美元)	佔布料 比重 (%)	同期 比較 (%)	出口量 (萬公噸)	同期 比較 (%)	單價 (美元 /公斤)	同期 比較 (%)
1.浸漬塗敷加工布	4.52	13	20	4.69	21	9.62	-0.4
2.毛巾布	0.89	2	31	0.95	19	9.33	10
3.不織布	2.55	7	-2	6.26	-1	4.08	-1
4.其他織物	3.80	11	18	4.07	12	9.33	6
合 計	11.76	33	15	15.97	9	7.36	5

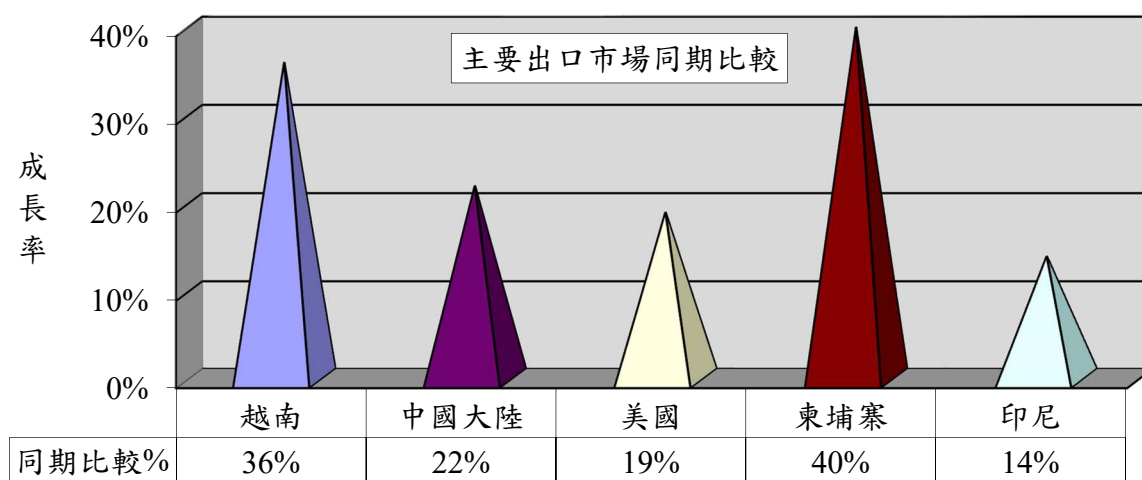
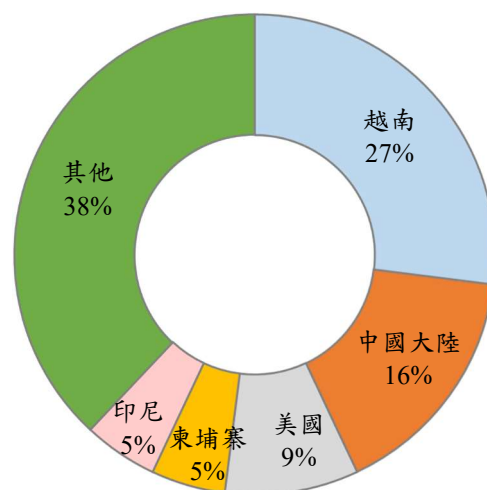


二、主要出口市場

110年1-7月我國紡織品第一大出口市場為越南，出口值達13.94億美元，佔紡織品出口值之27%，較去年同期成長36%。

排名	主要出口地區	出口值(億美元)	佔總出口值比重(%)	同期比較(%)
1	越南	13.94	27	36
2	中國大陸	8.20	16	22
3	美國	4.47	9	19
4	柬埔寨	2.58	5	40
5	印尼	2.37	5	14
前五大合計		31.56	62	28

出口值結構(市場別)

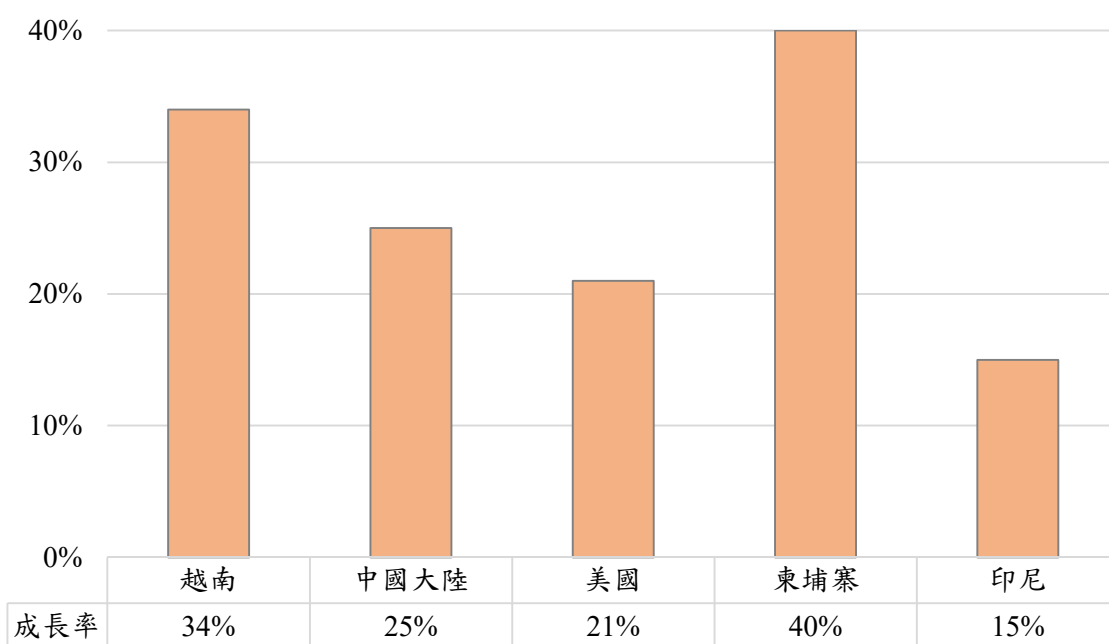


(一)前五大出口市場主要出口項目分析

我紡織品前5大出口市場，均以布料產品為主；布料出口值最大者為越南之11.04億美元，布料出口比重最高者為柬埔寨，達95%。

出口地區	主要出口項目	出口值(億美元)	佔出口至該地區紡織品比重(%)	同期比較(%)
1.越南	布料	11.04	79	34
	紗線	1.64	12	58
2.中國大陸	布料	5.15	63	25
	紗線	2.20	27	42
3.美國	布料	2.11	47	21
	雜項紡織品	0.93	21	20
4.柬埔寨	布料	2.44	95	40
	雜項紡織品	0.05	2	25
5.印尼	布料	2.02	85	15
	紗線	0.13	5	24

布料主要出口市場同期比較



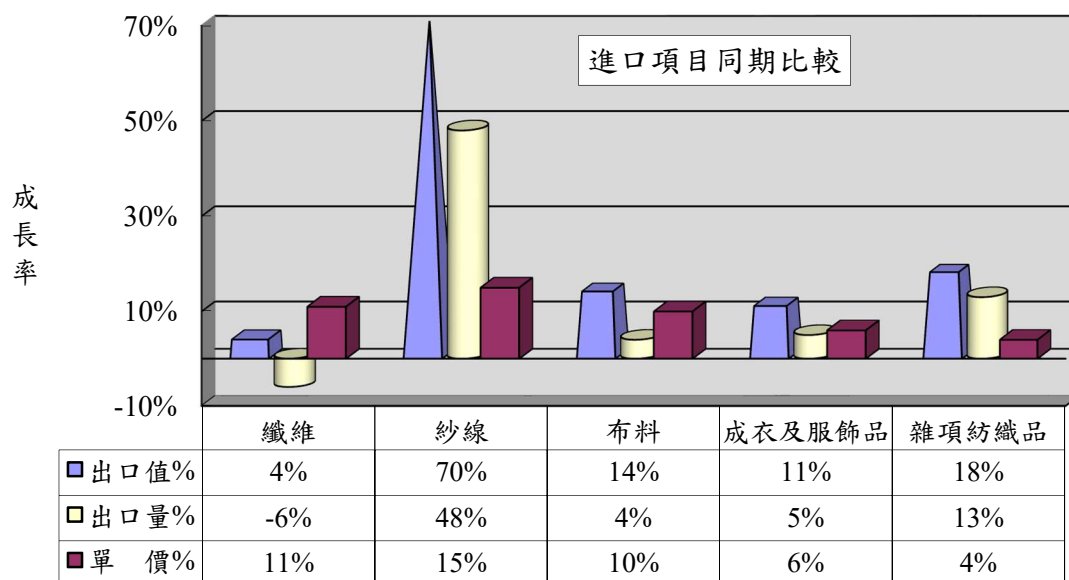
三、進口概況

110年1-7月我國紡織品進口值為21.13億美元，佔全國進口總值(2,071.36億美元)之1%，較去(109)年同期成長18%；進口量為34.06萬公噸，成長9%；進口單價則成長8%。

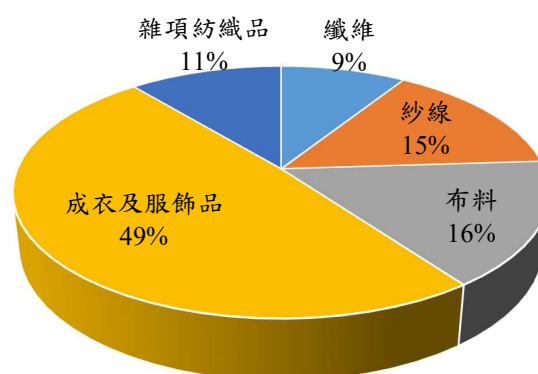
(一)紡織品進口項目分析

紡織品進口以成衣及服飾品為大宗，進口值為10.29億美元，佔進口總值49%。

項 目	進口值 (億美元)	比重 (%)	同期 比較 (%)	進口量 (萬公噸)	同期 比較 (%)	單價 (美元/ 公斤)	同期 比較 (%)
1.纖維	1.96	9	4	10.54	-6	1.85	11
2.紗線	3.12	15	70	7.56	48	4.13	15
3.布料	3.33	16	14	5.13	4	6.51	10
4.成衣及服飾品	10.29	49	11	6.10	5	16.86	6
5.雜項紡織品	2.43	11	18	4.73	13	5.12	4
合 計	21.13	100	18	34.06	9	6.20	8



進口值結構(產品別)



四、主要進口來源

110年1-7月我國紡織品首要進口來源為中國大陸，進口值為8.96億美元，佔紡織品進口值之42%，較去年同期成長23%。

排名	主要進口地區	進口值 (億美元)	佔進口總值 比重(%)	同期比較 (%)
1	中國大陸	8.96	42	23
2	越南	3.10	15	23
3	歐盟	1.87	9	28
4	美國	1.32	6	20
5	日本	1.16	5	-1
合計		16.41	77	21

(一)前五大進口來源之主要進口項目分析

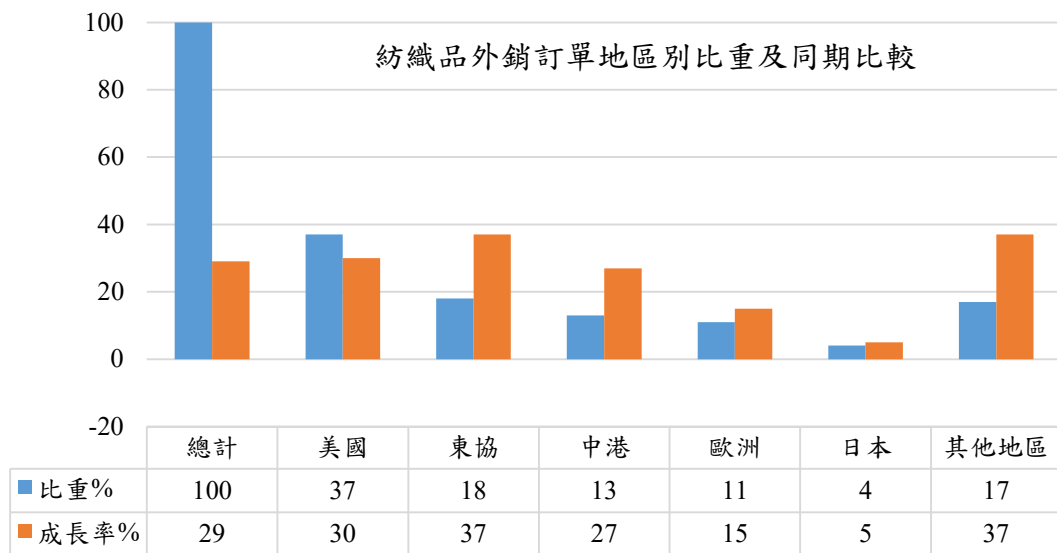
我紡織品前5大進口來源，自中國大陸、越南、歐盟均以進口成衣及服飾品為主；美國及日本則以進口布料為主，分別佔自該地區進口紡織品比重的44%及32%。

進口地區	主要進口項目	進口值 (億美元)	佔自該地區 進口紡織品 比重(%)	同期比較 (%)
1. 中國大陸	成衣及服飾品	4.90	55	18
	雜項紡織品	1.48	17	21
2. 越南	成衣及服飾品	1.54	50	-4
	紗線	1.03	33	138
3. 歐盟	成衣及服飾品	1.40	75	31
	布料	0.21	11	20
4. 美國	布料	0.58	44	38
	纖維	0.57	43	5
5. 日本	布料	0.37	32	-0.2
	成衣及服飾品	0.29	25	-2

五、外銷訂單

依據經濟部統計處外銷訂單統計資料，110年7月紡織品接單金額為11.60億美元，較去年同期成長28%。累計1-7月接單金額為72.16億美元，較去年同期成長29%。

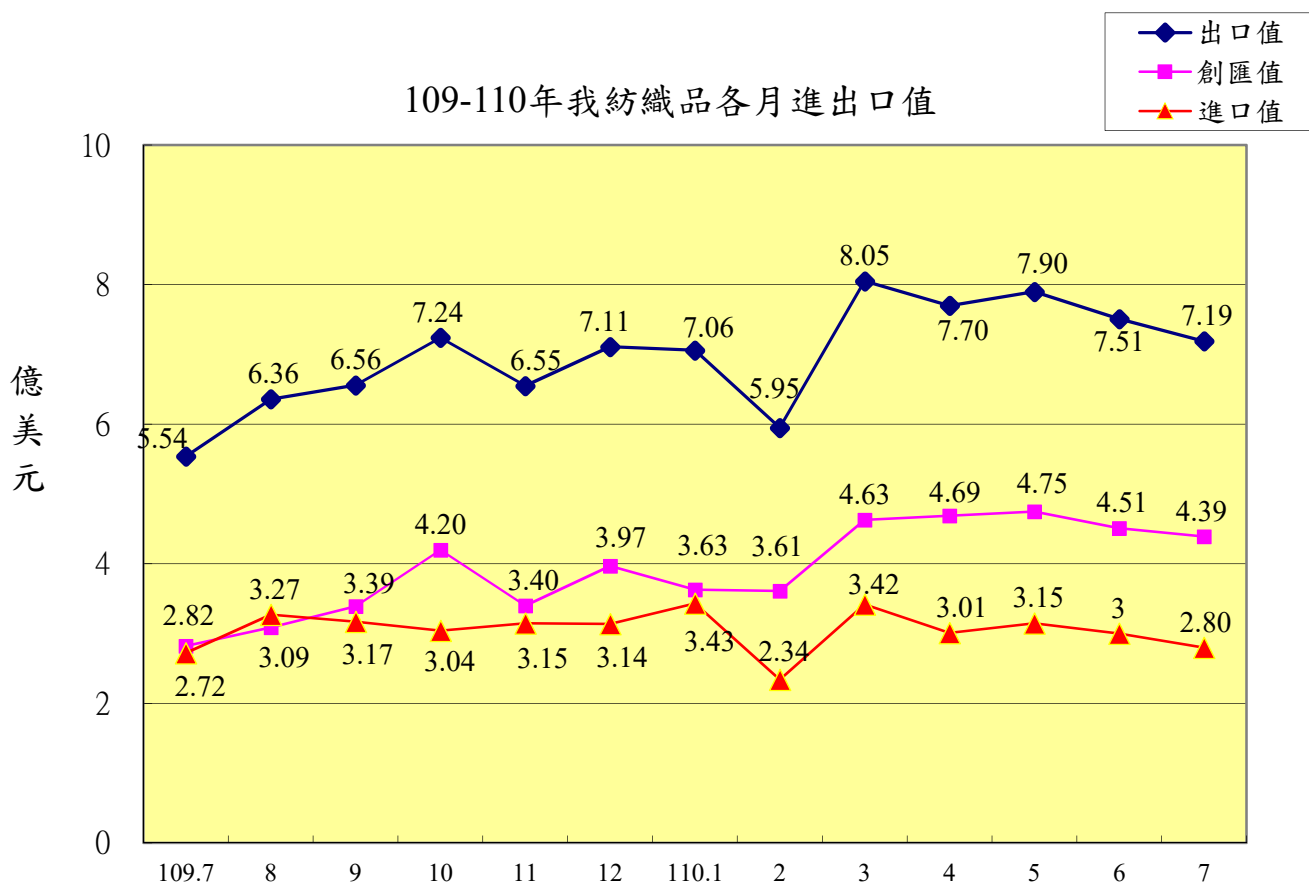
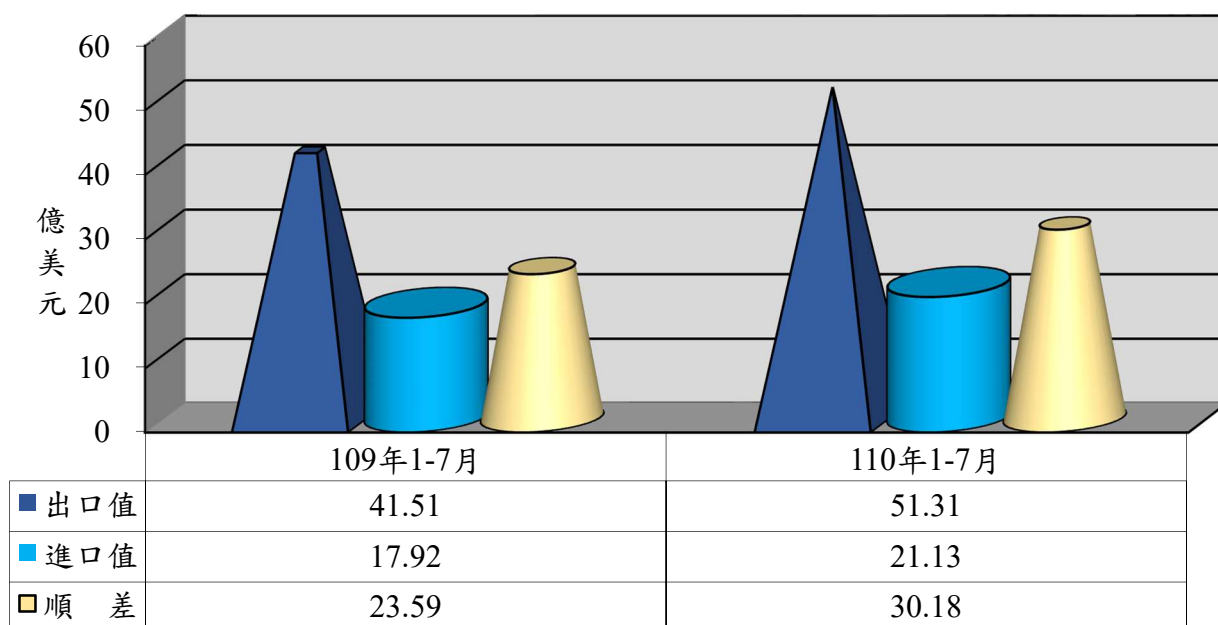
地區	紡織品外銷訂單地區別統計						
	總計	美國	東協	中港	歐洲	日本	其他地區
外銷訂單 (億美元)	72.16	26.88	13.28	9.68	7.59	2.74	11.99
佔紡織品 外銷訂單比重	100%	37%	18%	13%	11%	4%	17%
年增率(%)	29	30	37	27	15	5	37



六、貿易順差

(一)109年全年度紡織品出口值為75.33億美元，進口值為33.69億美元，貿易順差為41.64億美元，較108年同期減少16.56億美元，衰退28%。紡織品貿易順差僅次於「機械及電機設備」、「塑膠、橡膠及其製品」及「基本金屬及其製品」，為我國第4大創匯產業。

(二)110年1-7月紡織品出口值為51.31億美元，進口值為21.13億美元，貿易順差為30.18億美元，較去年同期增加6.59億美元，成長28%。



七、109-110年1-7月我國主要出口項目進出口值及創匯狀況

單位：億美元

年度	項目 進出口值	全國	成長率	紡織品	成長率	機 械 及電機 設 備	成長率	基 本 金 屬 及 其 製 品	成長率	精 密 儀 器 鐘 錶 樂 器	成長率	塑 膠 橡 膠 及 其 製 品	成長率	礦 產 品	成長率	化 學 品	成長率
109 1-7月	出口值	1,861.46	0.5%	41.51	-23.3%	1,161.89	11.9%	141.74	-13.6%	90.67	-0.5%	114.58	-14.4%	48.82	-42.7%	93.82	-16.1%
	進口值	1,588.62	-1.7%	17.92	-10.6%	731.72	11.6%	113.81	-3.5%	82.45	14.0%	50.56	1.2%	205.23	-30.2%	152.85	-4.07%
	順逆差	272.84	15.4%	23.59	-30.8%	430.17	12.3%	27.93	-39.4%	8.22	-56.28%	64.02	-23.65%	-156.41	25.2%	-59.03	-24.1%
109 1-8月	出口值	2,173.82	1.5%	47.87	-22.4%	1,361.20	12.5%	163.37	-12.7%	106.03	0.8%	132.71	-13.0%	54.28	-44.0%	107.15	-15.5%
	進口值	1,842.03	-0.1%	21.19	-7.5%	850.74	12.9%	131.80	-1.0%	94.32	16.3%	57.78	2.3%	237.85	-29.4%	174.62	-3.1%
	順逆差	331.79	11.9%	26.68	-31.3%	510.46	11.8%	31.57	-41.5%	11.71	-51.33%	74.93	-22.06%	-183.57	23.5%	-67.47	-26.1%
109 1-9月	出口值	2,480.88	2.5%	54.43	-21.6%	1,562.99	13.5%	184.49	-12.0%	120.95	1.8%	150.36	-11.6%	58.82	-45.8%	120.07	-15.2%
	進口值	2,077.78	-0.7%	24.35	-7.1%	968.58	11.6%	146.64	-2.6%	105.82	14.2%	64.90	1.8%	263.03	-29.4%	196.00	-3.8%
	順逆差	403.10	22.9%	30.08	-30.4%	594.41	16.9%	37.85	-35.9%	15.13	-42.23%	85.46	-19.66%	-204.21	22.7%	-75.93	-22.0%
109 1-10月	出口值	2,803.08	3.4%	61.67	-20.2%	1,769.18	14.1%	207.87	-10.7%	137.01	3.2%	170.71	-9.6%	63.27	-47.3%	135.07	-13.7%
	進口值	2,325.30	-0.8%	27.40	-7.0%	1,089.11	10.9%	163.25	-3.2%	118.49	13.7%	72.38	1.9%	287.45	-29.4%	218.01	-4.2%
	順逆差	477.78	30.0%	34.27	-28.3%	680.07	19.8%	44.62	-30.5%	18.52	-35.27%	98.33	-16.51%	-224.18	22.0%	-82.94	-16.7%
109 1-11月	出口值	3,122.90	4.2%	68.22	-19.1%	1,973.54	14.5%	230.73	-9.5%	153.58	4.5%	191.17	-7.7%	68.29	-47.2%	150.54	-12.2%
	進口值	2,592.51	0.2%	30.55	-5.4%	1,222.62	12.2%	179.45	-2.3%	131.14	13.6%	80.67	3.7%	315.63	-29.1%	240.65	-3.9%
	順逆差	530.39	29.3%	37.67	-27.5%	750.92	18.4%	51.28	-27.9%	22.44	-28.63%	110.50	-14.63%	-247.34	21.7%	-90.11	-14.2%
109 1-12月	出口值	3,452.76	4.9%	75.33	-17.9%	2,181.68	14.8%	254.90	-8.4%	169.93	5.8%	212.60	-5.8%	73.48	-47.6%	166.60	-10.8%
	進口值	2,864.86	0.3%	33.69	-5.2%	1,357.68	11.6%	195.51	-2.1%	144.79	13.0%	89.17	4.3%	342.35	-29.5%	264.87	-3.5%
	順逆差	587.90	35.1%	41.64	-28.5%	824.00	20.6%	59.39	-24.5%	25.14	-22.57%	123.43	-12.03%	-268.87	22.1%	-98.27	-12.0%
110 1月	出口值	342.74	36.8%	7.06	13.2%	212.89	43.7%	26.42	27.2%	17.79	52.3%	23.16	51.1%	5.78	-36.5%	18.24	24.5%
	進口值	280.81	29.9%	3.43	37.6%	138.09	41.3%	17.82	27.4%	11.95	19.4%	8.95	45.8%	32.40	-11.3%	25.66	37.2%
	順逆差	61.93	80.2%	3.63	-2.9%	74.80	48.4%	8.60	26.8%	5.84	249.70%	14.21	54.62%	-26.62	3.0%	-7.42	-83.2%
110 1-2月	出口值	620.64	23.2%	13.01	3.3%	383.46	28.2%	47.80	19.2%	32.06	37.3%	42.58	34.4%	12.47	-41.0%	32.94	13.8%
	進口值	513.61	17.7%	5.76	24.5%	250.08	31.3%	33.33	13.9%	22.40	8.4%	15.99	26.3%	65.96	-15.2%	46.78	14.5%
	順逆差	107.03	59.0%	7.25	-9.0%	133.38	22.7%	14.47	33.4%	9.66	260.45%	26.59	39.87%	-53.49	5.5%	-13.84	-16.4%
110 1-3月	出口值	979.44	24.6%	21.06	2.4%	603.87	28.2%	75.63	20.0%	49.19	36.9%	68.46	36.1%	20.30	-29.0%	52.76	20.8%
	進口值	835.82	21.1%	9.18	16.6%	399.15	31.4%	58.07	18.7%	39.50	18.0%	26.56	24.1%	108.40	-2.1%	76.23	15.6%
	順逆差	143.62	49.7%	11.88	-6.3%	204.72	22.5%	17.56	24.6%	9.69	295.51%	41.90	45.08%	-88.10	-7.3%	-23.47	-5.3%
110 1-4月	出口值	1,329.13	28.0%	28.71	11.5%	819.75	29.6%	102.15	24.8%	65.14	32.6%	92.65	40.0%	30.19	-8.2%	71.75	28.4%
	進口值	1,123.63	22.4%	12.19	17.5%	530.80	29.7%	79.78	22.4%	54.68	24.2%	35.30	20.1%	150.19	9.5%	102.10	14.1%
	順逆差	205.50	70.8%	16.52	7.4%	288.95	29.5%	22.37	34.1%	10.46	103.90%	57.35	56.01%	-120.00	-15.1%	-30.35	9.6%
110 1-5月	出口值	1,703.17	30.2%	36.61	17.8%	1,041.17	29.6%	133.73	30.7%	83.68	31.5%	120.70	46.8%	41.52	9.0%	92.31	34.0%
	進口值	1,436.13	26.0%	15.34	20.7%	673.06	30.6%	104.31	29.7%	68.78	22.9%	45.15	22.8%	192.33	19.2%	131.06	18.4%
	順逆差	267.04	58.5%	21.27	15.8%	368.11	29.42	29.42	34.3%	14.90	94.01%	75.55	66.19%	-150.81	-22.3%	-38.75	7.4%
110 1-6月	出口值	2,069.14	31.0%	44.12	22.7%	1,269.61	29.4%	161.65	33.2%	99.69	30.0%	145.67	49.7%	51.93	19.0%	110.68	36.7%
	進口值	1,751.00	28.6%	18.33	20.6%	815.99	31.1%	130.49	35.2%	82.86	18.7%	55.04	25.8%	235.96	30.3%	159.82	21.3%
	順逆差	318.14	45.7%	25.79	24.2%	453.62	26.4%	31.16	25.3%	16.83	146.05%	90.63	69.18%	-184.03	-33.9%	-49.14	3.2%
110 1-7月	出口值	2,448.69	31.5%	51.31	23.6%	1,505.12	29.5%	193.94	36.8%	116.63	28.6%	170.43	48.7%	63.06	29.2%	129.63	38.2%
	進口值	2,071.36	30.4%	21.13	17.9%	966.02	32.0%	157.09	38.0%	97.03	17.7%	64.24	27.1%	286.23	39.5%	186.79	22.2%
	順逆差	377.33	38.3%	30.18	27.9%	539.10	25.3%	36.85	31.9%	19.60	138.44%	106.19	65.87%	-223.17	-42.7%	-57.16	3.2%

※資料來源：紡拓會根據財政部統計處資料編製