



110年5月我國紡織品
進出口貿易概況

紡拓會市場開發處
110年7月

目 錄

簡析-----	1
一、出口概況-----	2
二、主要出口市場-----	8
三、進口概況-----	10
四、主要進口來源-----	11
五、外銷訂單-----	12
六、貿易順差-----	12
七、109-110年1-5月我國主要出口項目進出口值及創匯狀況-----	14

簡 析

依據我國海關進出口貿易統計資料顯示，110年1-5月我國貨品出口總值為1,703.17億美元，較去(109)年同期成長30%；進口總值為1,436.13億美元，成長26%；貿易順差為267.04億美元，成長58.5%。

在紡織品貿易方面，110年1-5月我紡織品出口總值為36.61億美元，成長18%；進口總值為15.34億美元，成長21%；貿易順差為21.27億美元，較去年同期增加2.90億美元，成長16%。

以出口值分析，主要出口項目為布料(占68%)，其次為紗線(占15%)、纖維(占6%)、雜項紡織品(占6%)以及成衣及服飾品(占5%)；五大出口產品均呈現正成長，出口大宗之布料成長17%、紗線成長25%、纖維成長14%、雜項紡織品成長27%及成衣服飾品成長4%。以進口值分析，主要進口項目以成衣及服飾品為大宗(占50%)，成長20%，其次為布料(占15%)成長11%、紗線(占15%)成長65%、雜項紡織品(占11%)成長20%及纖維(占9%)衰退3%。

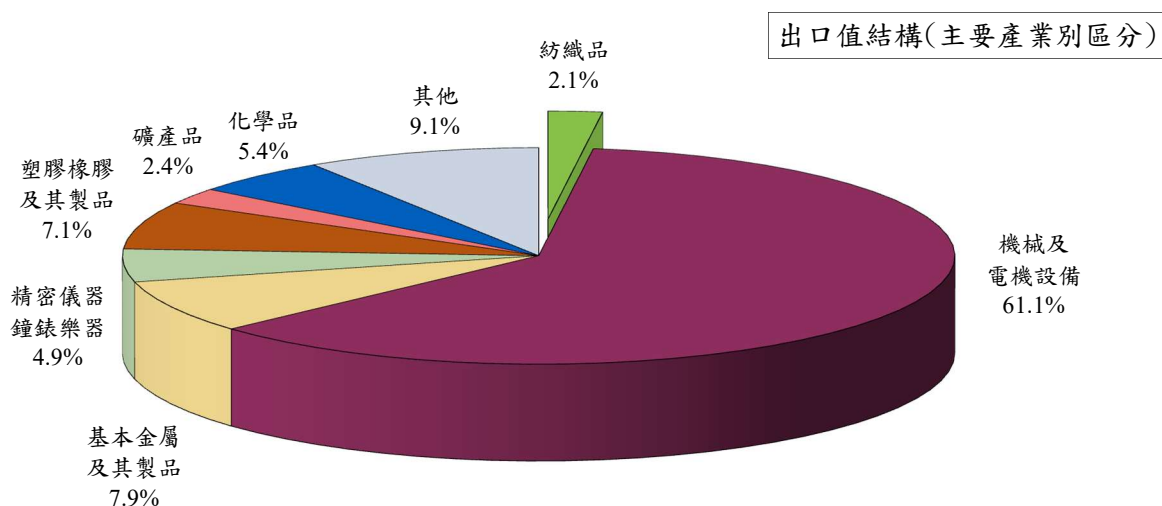
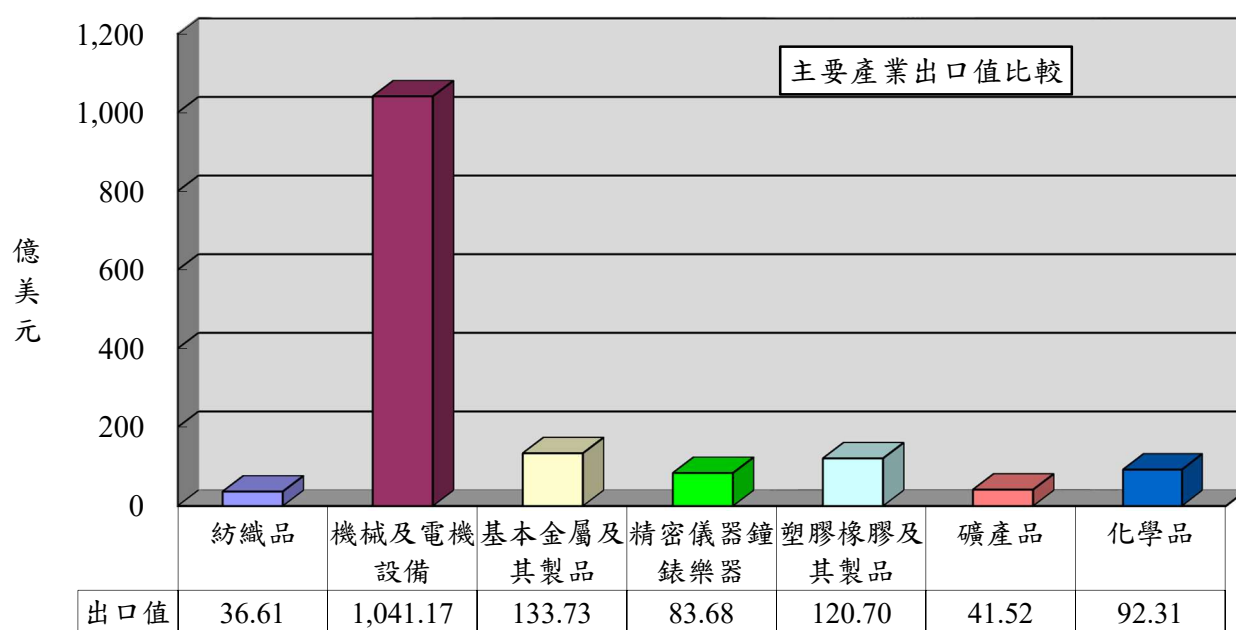
以出口地區分析，我紡織品第一大出口市場為越南，其次為中國大陸、美國、柬埔寨及印尼，合計佔出口比重達61%。在出口項目方面，五大出口地區均以布料為大宗，以輸越南出口值最大，柬埔寨比重最高。進口地區方面，中國大陸為我排名第一的進口來源，其次為越南、歐盟、日本及美國，合計佔進口總值達78%；其中自中國大陸、越南、歐盟均以進口成衣及服飾品為主，日本及美國則以布料為主，佔自該地區進口紡織品比重32%及43%。

全球新冠病毒變異株日益擴散，增添各國疫情控制難度，惟今年國際經濟基本面穩健向上，紡織業受惠歐美國家陸續解封，終端需求擴增及國際油價影響石化原物料價格走升，帶動紡織產業上中下游接單表現，5月份紡織品外銷訂單大幅成長60%；下半年即將進入傳統營運旺季，皆有利維繫外銷動能，出口可望續呈擴張之勢。

一、出口概況

110年1-5月我國紡織品出口值為36.61億美元，佔全國出口總值(1,703.17億美元)之2.1%，較去(109)年同期成長18%；出口量為68.82萬公噸，成長12%；出口單價成長5%。

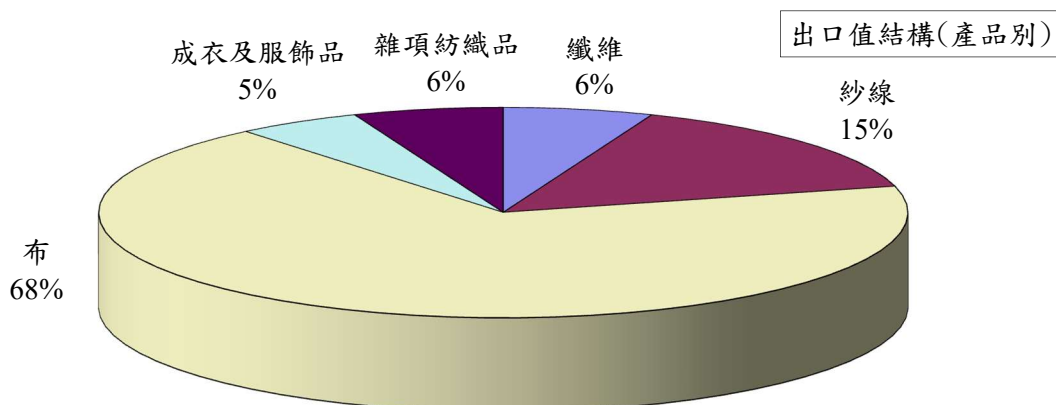
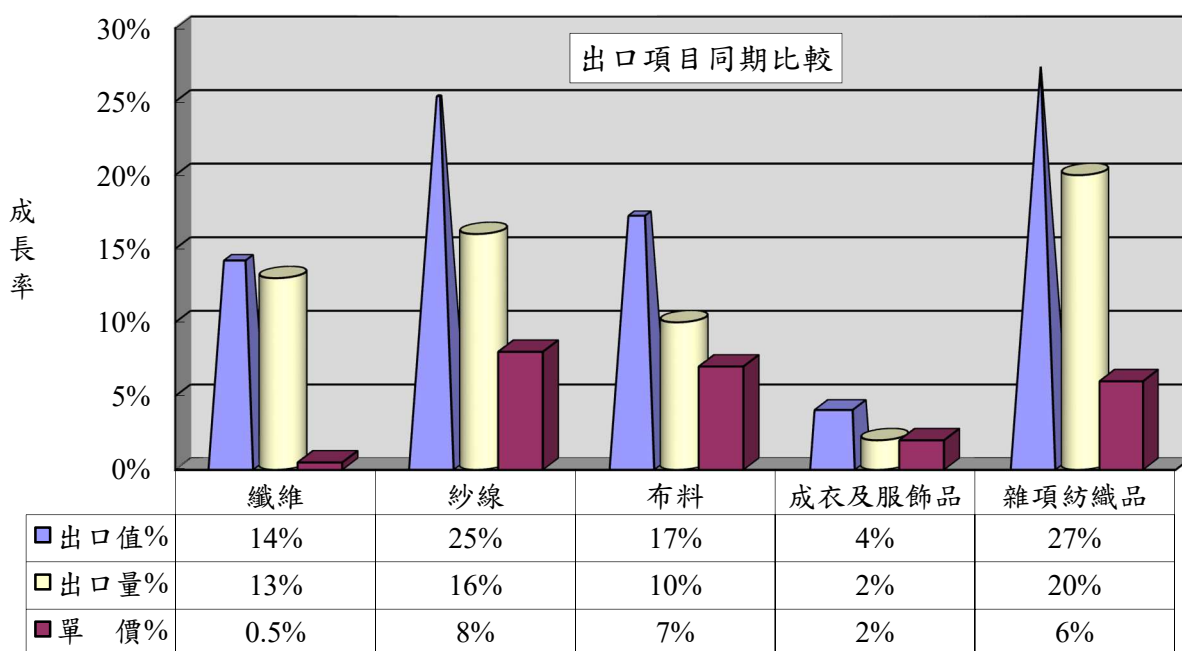
產業別	紡織品	機械及電機設備	基本金屬及其製品	精密儀器鐘錶樂器	塑膠橡膠及其製品	礦產品	化學品
出口值(億美元)	36.61	1,041.17	133.73	83.68	120.70	41.52	92.31
佔總出口值比重	2.1%	61.1%	7.9%	4.9%	7.1%	2.4%	5.4%
同期比較	18%	30%	31%	32%	47%	9%	34%



(一)主要出口項目分析

紡織品出口仍以布料為大宗，出口值達24.91億美元，佔出口總值之68%，較去年同期成長17%；出口量為28.51萬公噸，成長10%；出口單價則成長7%。

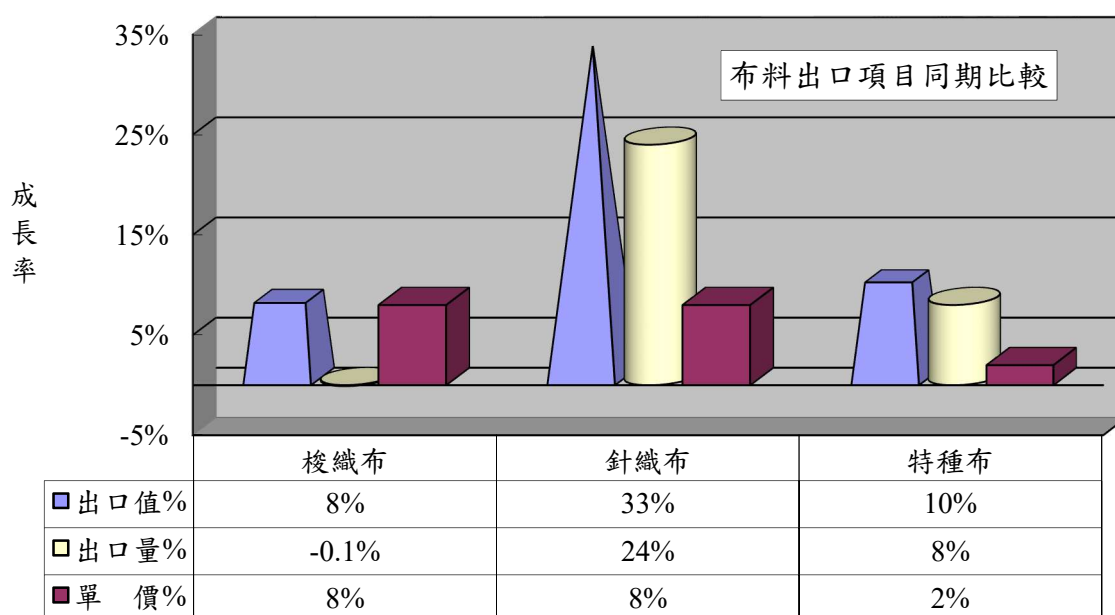
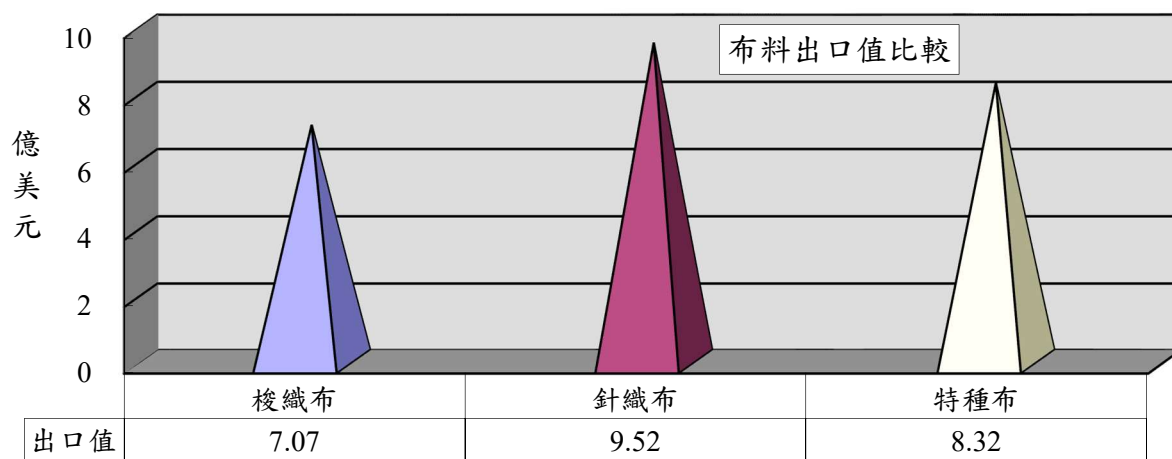
項目	出口值 (億美元)	比重 (%)	同期 比較 (%)	出口量 (萬公噸)	同期 比較 (%)	單價 (美元/ 公斤)	同期 比較 (%)
1.纖維	2.31	6	14	17.87	13	1.29	0.5
2.紗線	5.32	15	25	18.80	16	2.83	8
3.布料	24.91	68	17	28.51	10	8.74	7
4.成衣及服飾品	1.78	5	4	0.88	2	20.18	2
5.雜項紡織品	2.29	6	27	2.76	20	8.32	6
合計	36.61	100	18	68.82	12	5.32	5



(二)布料出口項目分析

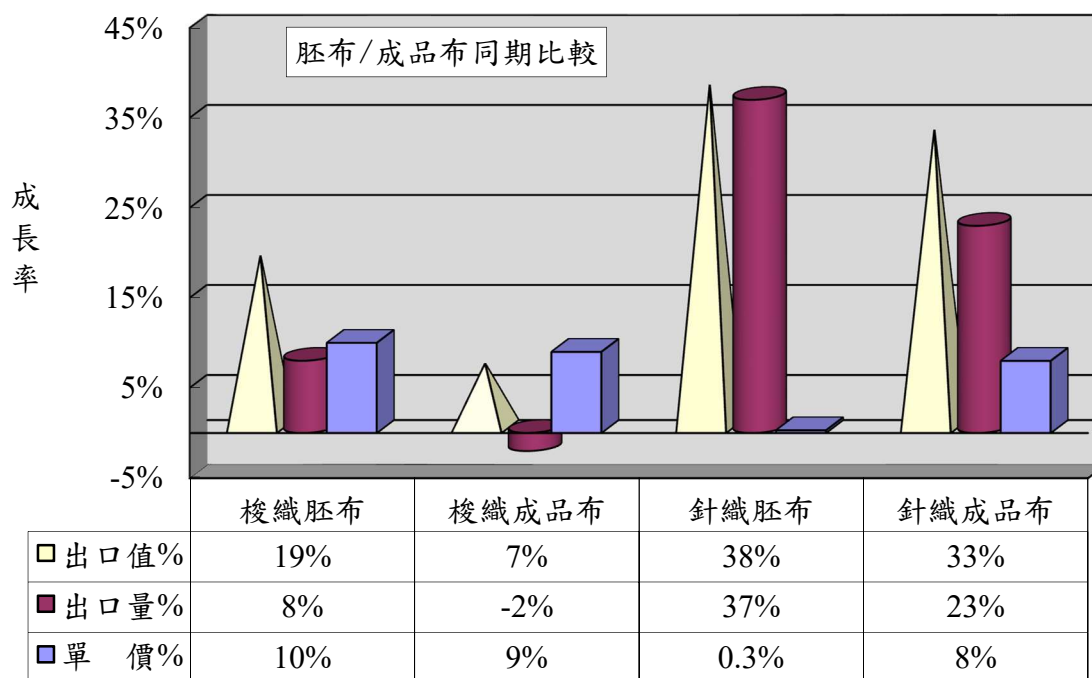
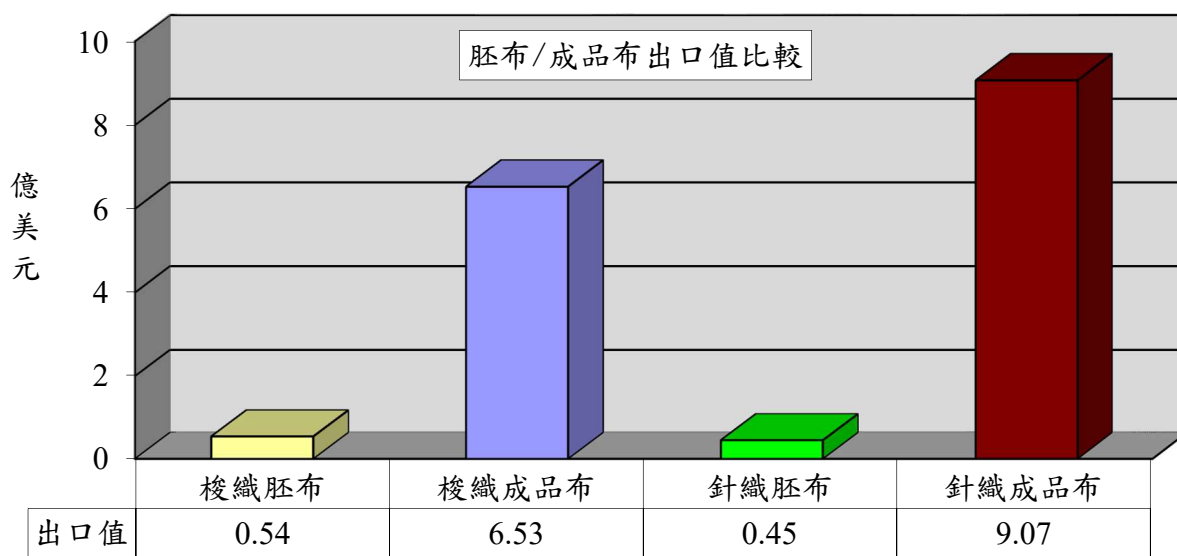
針織布出口達9.52億美元，為布料產品之冠(佔38%)，較去年同期成長33%；出口單價成長8%。

項 目	出口值 (億美元)	佔布料 比重 (%)	同期 比較 (%)	出口量 (萬公噸)	同期 比較 (%)	單價 (美元/ 公斤)	同期 比較 (%)
1.梭織布	7.07	28	8	7.98	-0.1	8.87	8
2.針織布	9.52	38	33	8.97	24	10.62	8
3.特種布	8.32	34	10	11.56	8	7.19	2
合 計	24.91	100	17	28.51	10	8.74	7



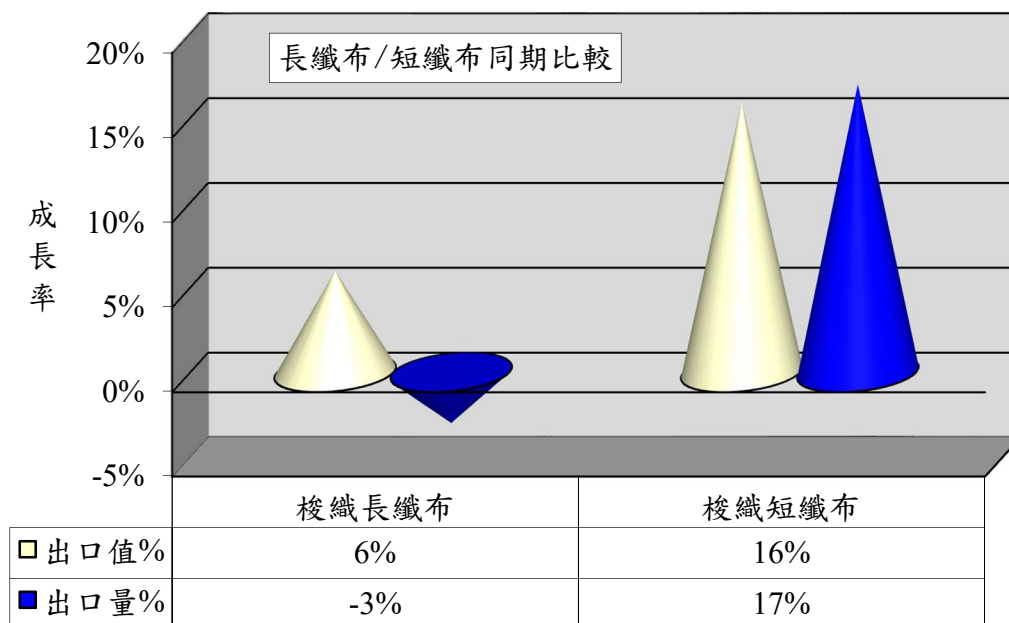
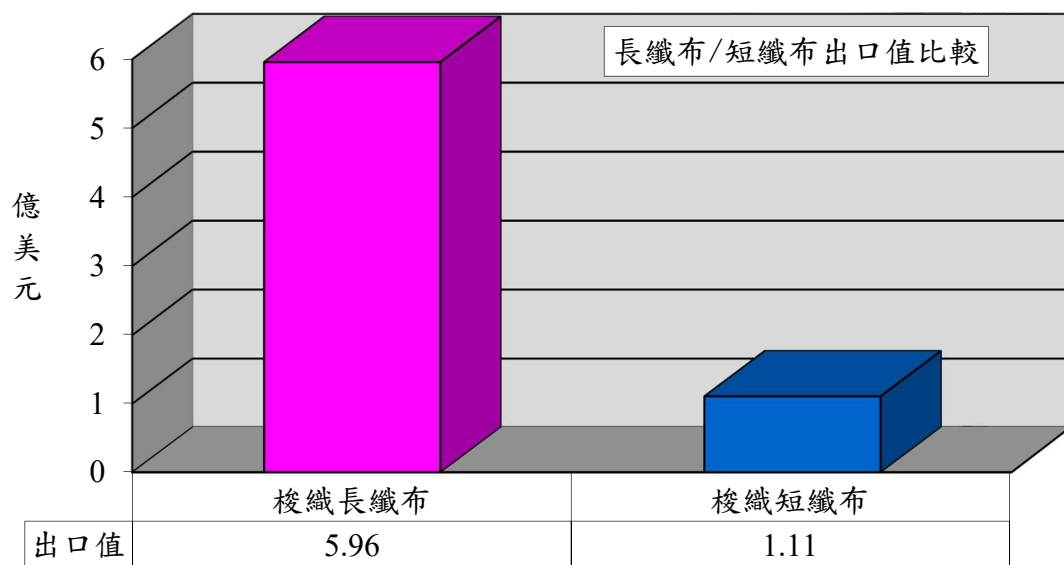
1.以胚布及成品布分析

項 目	出口值 (億美元)	佔布料 比重 (%)	同期 比較 (%)	出口量 (萬公噸)	同期 比較 (%)	單價 (美元/ 公斤)	同期 比較 (%)
1.梭織胚布	0.54	2	19	1.30	8	4.14	10
2.梭織成品布	6.53	26	7	6.68	-2	9.79	9
3.針織胚布	0.45	2	38	0.82	37	5.50	0.3
4.針織成品布	9.07	36	33	8.15	23	11.13	8



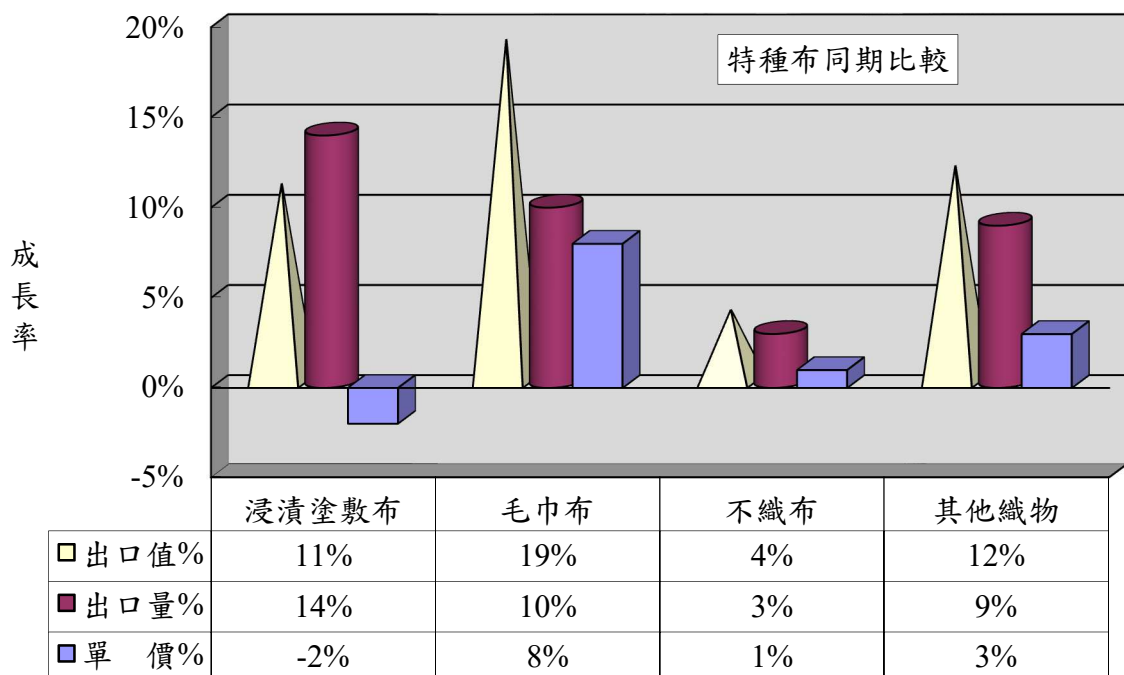
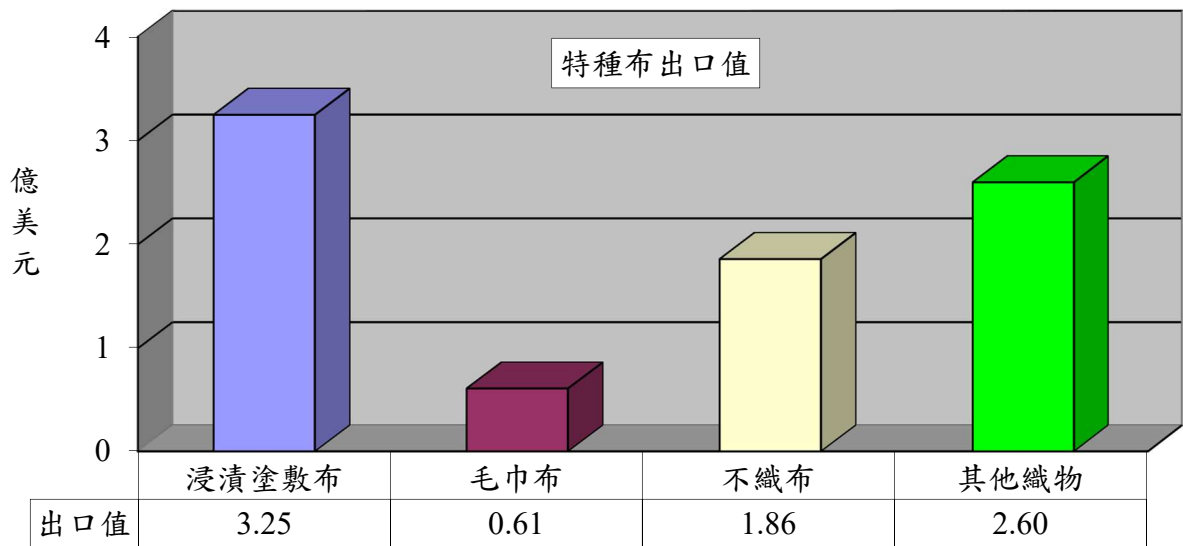
2.以梭織布主要項目分析

項 目	出口值 (億美元)	佔布料 比重(%)	同期比較 (%)	出口量 (萬公噸)	同期比較 (%)
1.梭織長纖布	5.96	24	6	6.68	-3
2.梭織短纖布	1.11	4	16	1.30	17



3.以特種布主要項目分析

項 目	出口值 (億美元)	佔布料 比重 (%)	同期 比較 (%)	出口量 (萬公噸)	同期 比較 (%)	單價 (美元 /公斤)	同期 比較 (%)
1.浸漬塗敷加工布	3.25	13	11	3.41	14	9.51	-2
2.毛巾布	0.61	3	19	0.68	10	8.99	8
3.不織布	1.86	8	4	4.55	3	4.09	1
4.其他織物	2.60	10	12	2.92	9	8.90	3
合 計	8.32	34	10	11.56	8	7.19	2

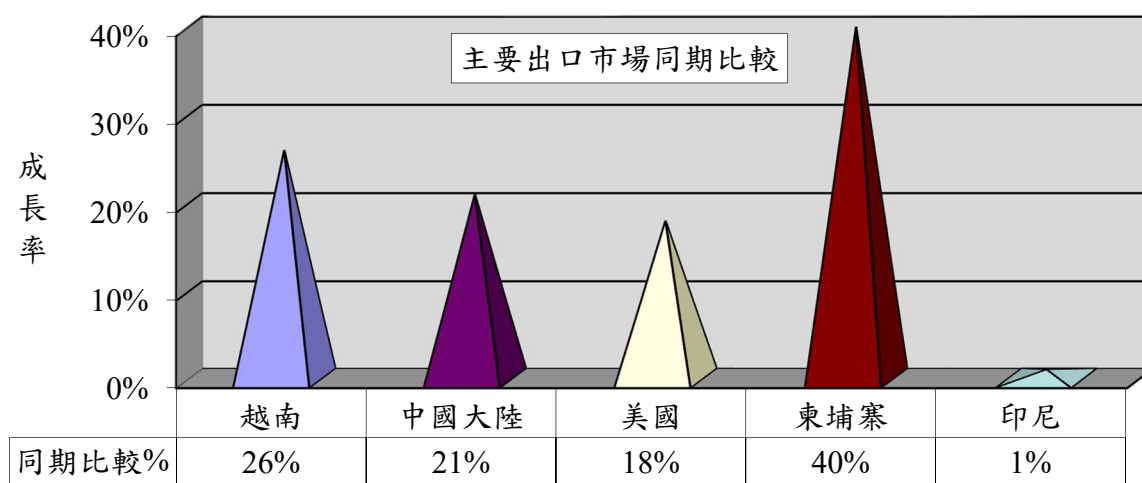
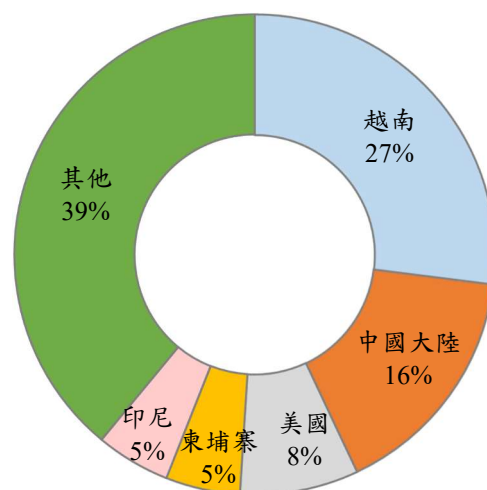


二、主要出口市場

110年1-5月我國紡織品第一大出口市場為越南，出口值達9.99億美元，佔紡織品出口值之27%，較去年同期成長26%。

排名	主要出口地區	出口值(億美元)	佔總出口值比重(%)	同期比較(%)
1	越南	9.99	27	26
2	中國大陸	5.87	16	21
3	美國	2.98	8	18
4	柬埔寨	1.92	5	40
5	印尼	1.71	5	1
前五大合計		22.47	61	22

出口值結構(市場別)

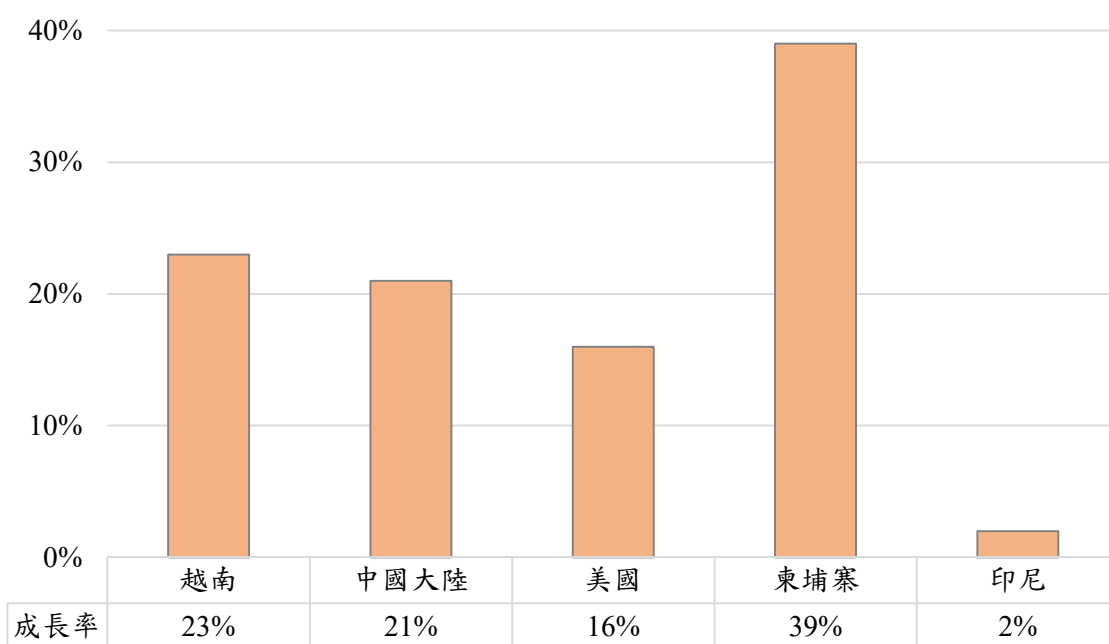


(一)前五大出口市場主要出口項目分析

我紡織品前5大出口市場，均以布料產品為主；布料出口值最大者為越南之7.89億美元，布料出口比重最高者為柬埔寨，達94%。

出口地區	主要出口項目	出口值(億美元)	佔出口至該地區紡織品比重(%)	同期比較(%)
1.越南	布料	7.89	79	23
	紗線	1.18	12	48
2.中國大陸	布料	3.61	61	21
	紗線	1.60	27	43
3.美國	布料	1.32	44	16
	雜項紡織品	0.70	23	43
4.柬埔寨	布料	1.80	94	39
	成衣服飾品	0.04	2	26
5.印尼	布料	1.47	86	2
	紗線	0.09	5	-2

布料主要出口市場同期比較



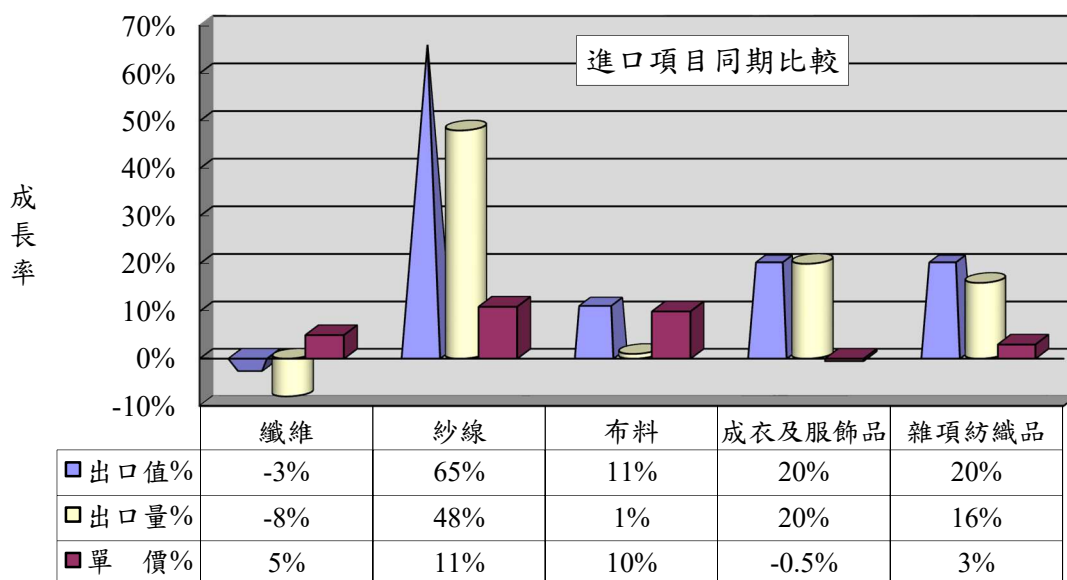
三、進口概況

110年1-5月我國紡織品進口值為15.34億美元，佔全國進口總值(1,436.13億美元)之1.1%，較去(109)年同期成長21%；進口量為25.13萬公噸，成長11%；進口單價則成長9%。

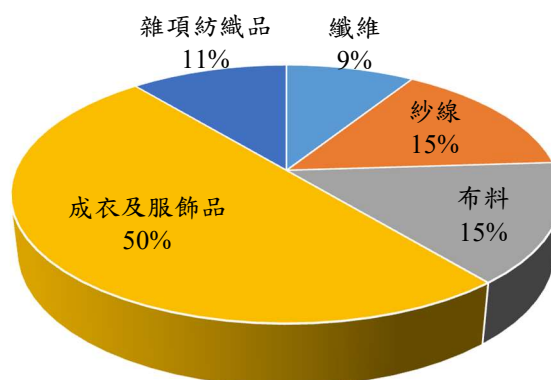
(一)紡織品進口項目分析

紡織品進口以成衣及服飾品為大宗，進口值為7.65億美元，佔進口總值50%。

項 目	進口值 (億美元)	比重 (%)	同期 比較 (%)	進口量 (萬公噸)	同期 比較 (%)	單價 (美元/ 公斤)	同期 比較 (%)
1.纖維	1.39	9	-3	7.77	-8	1.79	5
2.紗線	2.22	15	65	5.57	48	3.99	11
3.布料	2.36	15	11	3.63	1	6.51	10
4.成衣及服飾品	7.65	50	20	4.73	20	16.16	-0.5
5.雜項紡織品	1.72	11	20	3.43	16	5.01	3
合 計	15.34	100	21	25.13	11	6.10	9



進口值結構(產品別)



四、主要進口來源

110年1-5月我國紡織品首要進口來源為中國大陸，進口值為6.47億美元，佔紡織品進口值之42%，較去年同期成長29%。

排名	主要進口地區	進口值(億美元)	佔進口總值比重(%)	同期比較(%)
1	中國大陸	6.47	42	29
2	越南	2.24	15	29
3	歐盟	1.35	9	37
4	日本	0.88	6	1
5	美國	0.91	6	9
合計		11.85	78	25

(一)前五大進口來源之主要進口項目分析

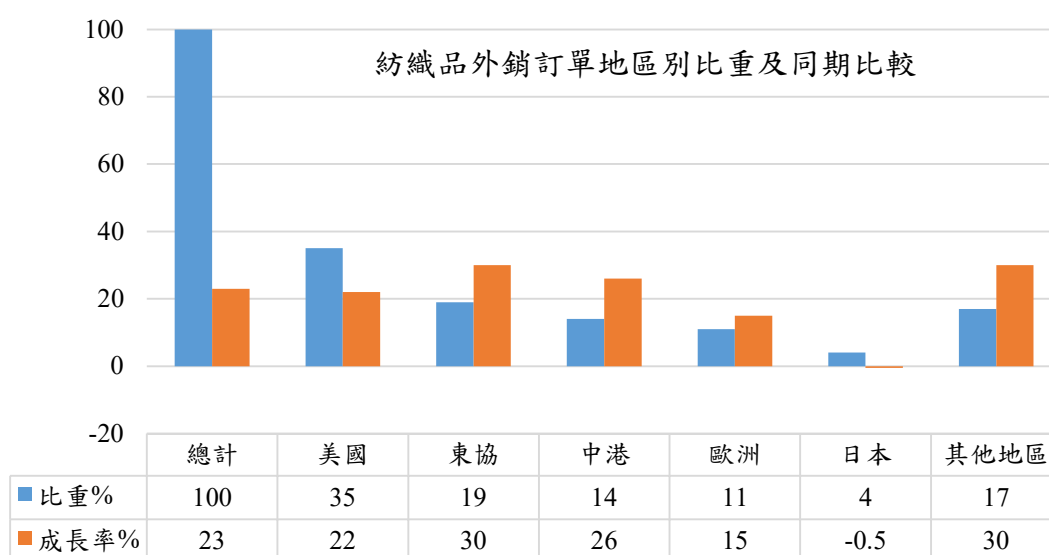
我紡織品前5大進口來源，自中國大陸、越南、歐盟均以進口成衣及服飾品為主；日本及美國則以進口布料為主，分別佔自該地區進口紡織品比重的32%及43%。

進口地區	主要進口項目	進口值(億美元)	佔自該地區進口紡織品比重(%)	同期比較(%)
1. 中國大陸	成衣及服飾品	3.59	55	27
	雜項紡織品	1.07	17	28
2. 越南	成衣及服飾品	1.13	50	8
	紗線	0.74	33	132
3. 歐盟	成衣及服飾品	1.03	76	43
	布料	0.15	11	22
4. 日本	布料	0.28	32	-0.3
	成衣及服飾品	0.22	25	3
5. 美國	布料	0.39	43	32
	纖維	0.39	43	-10

五、外銷訂單

依據經濟部統計處外銷訂單統計資料，110年5月紡織品接單金額為10.97億美元，較去年同期成長60%。累計1-5月接單金額為48.63億美元，較去年同期成長23%。

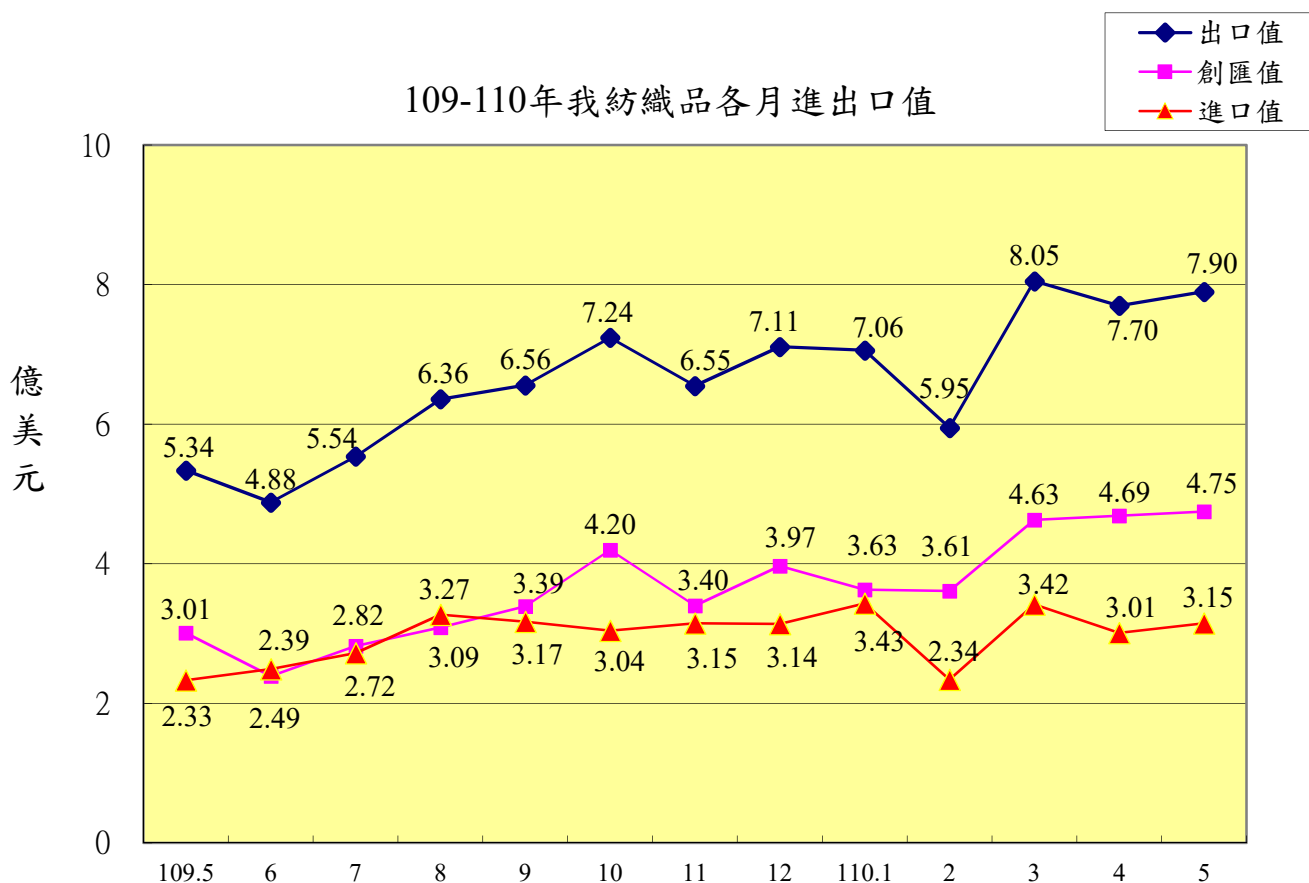
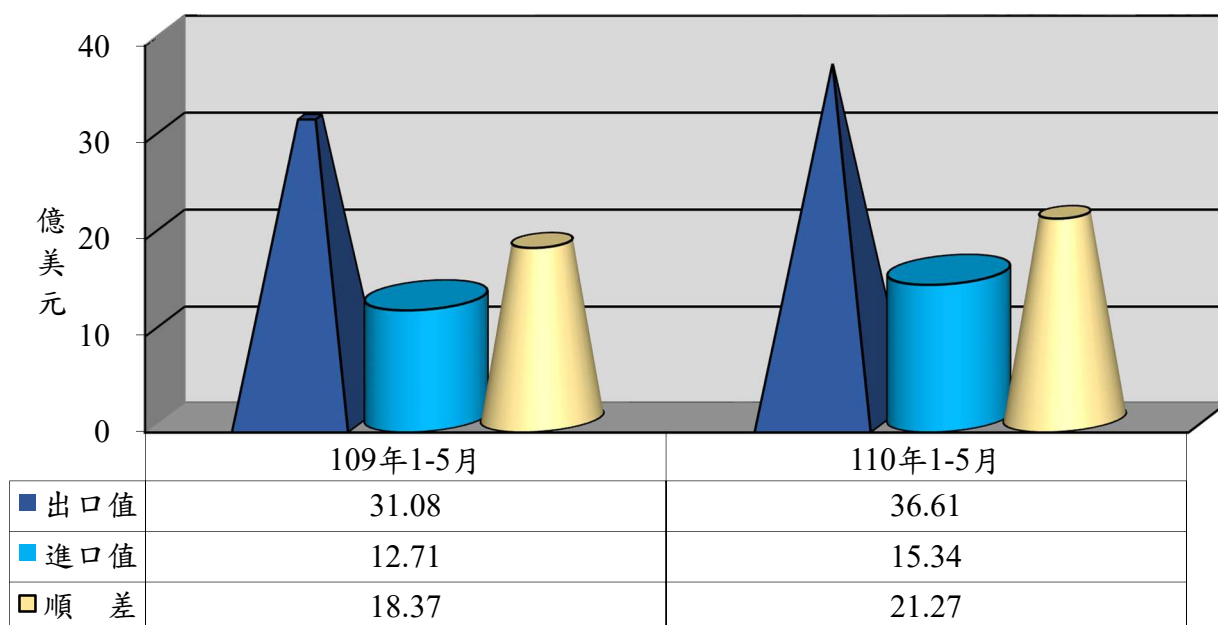
地區	紡織品外銷訂單地區別統計						
	總計	美國	東協	中港	歐洲	日本	其他地區
外銷訂單 (億美元)	48.63	17.22	9.41	6.71	5.19	1.87	8.23
佔紡織品 外銷訂單比重	100%	35%	19%	14%	11%	4%	17%
年增率(%)	23	22	30	26	15	-0.5	30



六、貿易順差

(一)109年全年度紡織品出口值為75.33億美元，進口值為33.69億美元，貿易順差為41.64億美元，較108年同期減少16.56億美元，衰退28%。紡織品貿易順差僅次於「機械及電機設備」、「塑膠、橡膠及其製品」及「基本金屬及其製品」，為我國第4大創匯產業。

(二)110年1-5月紡織品出口值為36.61億美元，進口值為15.34億美元，貿易順差為21.27億美元，較去年同期增加2.90億美元，成長16%。



七、109-110年1-5月我國主要出口項目進出口值及創匯狀況

單位：億美元

年度	項目 進出口值	全國	成長率	紡織品	成長率	機 械 及電機 設 備	成長率	基 本 金屬及 其製品	成長率	精 密 儀器鐘 錶樂器	成長率	塑 膠 橡膠及 其製品	成長率	礦產品	成長率	化學品	成長率
109 1-5月	出口值	1,308.39	1.4%	31.08	-20.7%	803.53	11.6%	102.34	-11.7%	63.65	1.3%	82.22	-13.2%	38.10	-32.2%	68.88	-13.9%
	進口值	1,139.96	1.1%	12.71	-9.2%	515.41	13.3%	80.44	-3.6%	55.97	10.9%	36.76	4.3%	161.39	-21.9%	110.72	-1.84%
	順逆差	168.43	3.9%	18.37	-27.1%	288.12	8.6%	21.90	-32.5%	7.68	-37.76%	45.46	-23.60%	-123.29	18.0%	-41.84	-27.7%
109 1-6月	出口值	1,580.21	0.5%	35.96	-23.4%	981.50	12.0%	121.41	-13.8%	76.68	-0.1%	97.31	-15.0%	43.89	-39.2%	81.04	-15.8%
	進口值	1,366.72	-0.4%	15.20	-9.2%	622.87	12.4%	96.60	-3.9%	69.81	13.1%	43.72	3.1%	185.27	-25.9%	131.89	-2.94%
	順逆差	213.49	6.6%	20.76	-31.4%	358.63	11.2%	24.81	-38.5%	6.87	-54.44%	53.59	-25.63%	-141.38	20.6%	-50.85	-28.1%
109 1-7月	出口值	1,862.14	0.5%	41.51	-23.4%	1,162.08	11.9%	141.76	-13.6%	90.72	-0.4%	114.58	-14.4%	49.09	-42.3%	93.91	-16.0%
	進口值	1,594.93	-1.3%	17.92	-10.5%	732.23	11.7%	113.79	-3.5%	82.47	14.0%	50.53	1.1%	210.33	-28.5%	153.01	-3.97%
	順逆差	267.21	13.0%	23.59	-30.9%	429.85	12.3%	27.97	-39.3%	8.25	-56.12%	64.05	-23.61%	-161.24	22.9%	-59.10	-24.2%
109 1-8月	出口值	2,173.82	1.5%	47.87	-22.4%	1,361.20	12.5%	163.37	-12.7%	106.03	0.8%	132.71	-13.0%	54.28	-44.0%	107.15	-15.5%
	進口值	1,842.03	-0.1%	21.19	-7.5%	850.74	12.9%	131.80	-1.0%	94.32	16.3%	57.78	2.3%	237.85	-29.4%	174.62	-3.1%
	順逆差	331.79	11.9%	26.68	-31.3%	510.46	11.8%	31.57	-41.5%	11.71	-51.33%	74.93	-22.06%	-183.57	23.5%	-67.47	-26.1%
109 1-9月	出口值	2,480.88	2.5%	54.43	-21.6%	1,562.99	13.5%	184.49	-12.0%	120.95	1.8%	150.36	-11.6%	58.82	-45.8%	120.07	-15.2%
	進口值	2,077.78	-0.7%	24.35	-7.1%	968.58	11.6%	146.64	-2.6%	105.82	14.2%	64.90	1.8%	263.03	-29.4%	196.00	-3.8%
	順逆差	403.10	22.9%	30.08	-30.4%	594.41	16.9%	37.85	-35.9%	15.13	-42.23%	85.46	-19.66%	-204.21	22.7%	-75.93	-22.0%
109 1-10月	出口值	2,803.08	3.4%	61.67	-20.2%	1,769.18	14.1%	207.87	-10.7%	137.01	3.2%	170.71	-9.6%	63.27	-47.3%	135.07	-13.7%
	進口值	2,325.30	-0.8%	27.40	-7.0%	1,089.11	10.9%	163.25	-3.2%	118.49	13.7%	72.38	1.9%	287.45	-29.4%	218.01	-4.2%
	順逆差	477.78	30.0%	34.27	-28.3%	680.07	19.8%	44.62	-30.5%	18.52	-35.27%	98.33	-16.51%	-224.18	22.0%	-82.94	-16.7%
109 1-11月	出口值	3,122.90	4.2%	68.22	-19.1%	1,973.54	14.5%	230.73	-9.5%	153.58	4.5%	191.17	-7.7%	68.29	-47.2%	150.54	-12.2%
	進口值	2,592.51	0.2%	30.55	-5.4%	1,222.62	12.2%	179.45	-2.3%	131.14	13.6%	80.67	3.7%	315.63	-29.1%	240.65	-3.9%
	順逆差	530.39	29.3%	37.67	-27.5%	750.92	18.4%	51.28	-27.9%	22.44	-28.63%	110.50	-14.63%	-247.34	21.7%	-90.11	-14.2%
109 1-12月	出口值	3,452.76	4.9%	75.33	-17.9%	2,181.68	14.8%	254.90	-8.4%	169.93	5.8%	212.60	-5.8%	73.48	-47.6%	166.60	-10.8%
	進口值	2,864.86	0.3%	33.69	-5.2%	1,357.68	11.6%	195.51	-2.1%	144.79	13.0%	89.17	4.3%	342.35	-29.5%	264.87	-3.5%
	順逆差	587.90	35.1%	41.64	-28.5%	824.00	20.6%	59.39	-24.5%	25.14	-22.57%	123.43	-12.03%	-268.87	22.1%	-98.27	-12.0%
110 1月	出口值	342.74	36.8%	7.06	13.2%	212.89	43.7%	26.42	27.2%	17.79	52.3%	23.16	51.1%	5.78	-36.5%	18.24	24.5%
	進口值	280.81	29.9%	3.43	37.6%	138.09	41.3%	17.82	27.4%	11.95	19.4%	8.95	45.8%	32.40	-11.3%	25.66	37.2%
	順逆差	61.93	80.2%	3.63	-2.9%	74.80	48.4%	8.60	26.8%	5.84	249.70%	14.21	54.62%	-26.62	3.0%	-7.42	-83.2%
110 1-2月	出口值	620.64	23.2%	13.01	3.3%	383.46	28.2%	47.80	19.2%	32.06	37.3%	42.58	34.4%	12.47	-41.0%	32.94	13.8%
	進口值	513.61	17.7%	5.76	24.5%	250.08	31.3%	33.33	13.9%	22.40	8.4%	15.99	26.3%	65.96	-15.2%	46.78	14.5%
	順逆差	107.03	59.0%	7.25	-9.0%	133.38	22.7%	14.47	33.4%	9.66	260.45%	26.59	39.87%	-53.49	5.5%	-13.84	-16.4%
110 1-3月	出口值	979.44	24.6%	21.06	2.4%	603.87	28.2%	75.63	20.0%	49.19	36.9%	68.46	36.1%	20.30	-29.0%	52.76	20.8%
	進口值	835.82	21.1%	9.18	16.6%	399.15	31.4%	58.07	18.7%	39.50	18.0%	26.56	24.1%	108.40	-2.1%	76.23	15.6%
	順逆差	143.62	49.7%	11.88	-6.3%	204.72	22.5%	17.56	24.6%	9.69	295.51%	41.90	45.08%	-88.10	-7.3%	-23.47	-5.3%
110 1-4月	出口值	1,329.13	28.0%	28.71	11.5%	819.75	29.6%	102.15	24.8%	65.14	32.6%	92.65	40.0%	30.19	-8.2%	71.75	28.4%
	進口值	1,123.63	22.4%	12.19	17.5%	530.80	29.7%	79.78	22.4%	54.68	24.2%	35.30	20.1%	150.19	9.5%	102.10	14.1%
	順逆差	205.50	70.8%	16.52	7.4%	288.95	29.5%	22.37	34.1%	10.46	103.90%	57.35	56.01%	-120.00	-15.1%	-30.35	9.6%
110 1-5月	出口值	1,703.17	30.2%	36.61	17.8%	1,041.17	29.6%	133.73	30.7%	83.68	31.5%	120.70	46.8%	41.52	9.0%	92.31	34.0%
	進口值	1,436.13	26.0%	15.34	20.7%	673.06	30.6%	104.31	29.7%	68.78	22.9%	45.15	22.8%	192.33	19.2%	131.06	18.4%
	順逆差	267.04	58.5%	21.27	15.8%	368.11	27.8%	29.42	34.3%	14.90	94.01%	75.55	66.19%	-150.81	-22.3%	-38.75	7.4%

※資料來源：紡拓會根據財政部統計處資料編製